

Автор статьи – Оксана Усова – аспирант ФГБОУ ВО «Московская государственная консерватория имени П.И. Чайковского»

Научный руководитель – Николай Григорьевич Денисов – доктор искусствоведения, профессор кафедры истории русской музыки ФГБОУ ВО «Московская государственная консерватория имени П.И. Чайковского»

**Оксана Усова**

**СТАБИЛЬНАЯ ГРАФИКА КУЛИЗМЕННЫХ ФОРМУЛ  
КАК СВЯЗУЮЩЕЕ ЗВЕНО МЕЖДУ РАННИМ И  
ПОЗДНИМ ПЕРИОДАМИ ЗНАМЕННОЙ НОТАЦИИ**

В попевочном фонде знаменного распева, насчитывающего, по разным классификациям, от 200 до 1000 мелодико-графических единиц, можно выделить достаточно большую группу формул, в названии которых фигурирует слово «кулизма». Наиболее распространены из них формулы кулизма средняя и кулизма скамейная, употребляющиеся каждая сразу в нескольких гласах. К этим попевам примыкают также мелодико-графические образования, которые в азбуках называются «кимзами» (простая кимза, кимза с подверткой, кимза со стезею). В силу мелодической близости наиболее употребительных видов «кимз» и «кулизм» мы объединяем их в одну группу кулизменных формул.

Помимо названия перечисленные попевки имеют общую графику или, если быть точнее, общее графическое окончание из трех знаков. Оно хорошо известно исследователям и состоит из трех знаков — полкулизмы, статьи закрытой и статьи.

*Пример 1. Ядро кулизменных формул (в рядовых рукописях и Азбуках к. XV-XVII вв.)*



Многократно описанное, это сочетание знамен, тем не менее, не приобрело своего устойчивого терминологического обозначения. Неясно также его место в иерархии знаменного распева: разные исследователи определяют его: то как лицо, то как сложное знамя, то как попевку. На наш взгляд, к сочетанию знаков «полкулизмы — статья закрытая — статья простая» уместно применить термин «кулизменная каденция», так как оно встречается в рукописях, как правило, в окончаниях кулизменных формул.

Кулизменная каденция является тайнозамкнутым знаковым начертанием, то есть таким, в котором все или несколько знаков имеют необычное, неазбучное значение. В данном случае такое значение могут приобретать все три знака; конкретное их прочтение варьируется в зависимости от гласа и вида формулы.

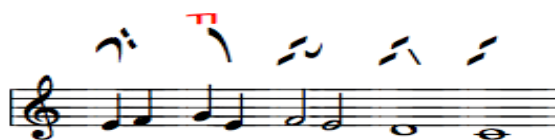
*Пример 2. Некоторые виды кулизменных формул<sup>1</sup>*

*Кимза первого и четвертого гласа*

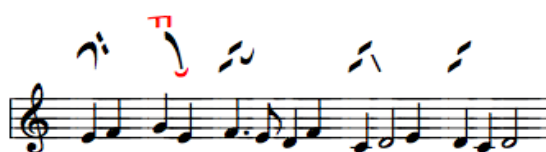


<sup>1</sup> Начертание и расшифровка попевок в примерах 2, 5 приводится по пособию И. Е. Лозовой «Столповой знаменный распев» (Лозовая И. Е. Столповой знаменный распев (2-я пол. XV -XVII в.). Формульная структура. Материалы к спецкурсу истории русской музыки XI-XVII в.. – М.: Научно-издательский центр «Московская консерватория», 2015.)

*Кулизма средняя первого гласа*



*Кулизма скамейная второго гласа*



*Кулизма средняя восьмого гласа*



Итак, поскольку кулизные формулы включают в себя кулизменную каденцию, являющуюся тайнозамкнутым начертанием, то и к самим этим формулам также может быть применено понятие тайнозамкнутости. Таким образом, кулизные формулы — это тайнозамкнутые попевки различного мелодического содержания, включающие в свое название слово «кулизма» или «кимза» и имеющие в качестве основного графического элемента трехзнаковую кулизменную каденцию.

Наибольший интерес кулизные формулы представляют с точки зрения своего графического становления. Если проследить, как менялась их графика на протяжении почти девяти веков бытования знаменного распева, окажется, что некоторые виды кулизных формул сохраняют свое

устойчивое графическое ядро в неизменном виде с XII века по начало XX. Эта необычайная стабильность в течение столетий является особенностью именно кулизменных формул: для других попевок более характерно установление стабильного графического вида только с конца XV в. В то же время в некоторых случаях кулизменные формулы приобретают свой окончательный вид также с конца XV века.

Для того чтобы далее более подробно осветить варианты графического становления кулизменных формул в сравнении с другими попевками, необходимо сказать о периодизации знаменной нотации. Наиболее обоснованной, на наш взгляд, является периодизация И.Е. Лозовой [4], которая выделяет в истории знаменной нотации два главных этапа — древний (XII-1-я пол. XV вв.) и поздний (посл. треть XV-2-я пол. XVII вв.). При этом внутри позднего этапа существует разделение рукописей на дореформенные и послереформенные, то есть созданные после осуществленной в середине XVII века реформы патриарха Никона, включавшей книжную справку. Основным признаками послереформенных книг является использование «истинноречного» текста и киноварных помет. Поскольку знаменный распев в них подвергся искажению, вызванному его приспособлением к изменившемуся тексту, в нашем исследовании источники этого времени не рассматривались<sup>2</sup>.

Для древнего периода в знаменной нотации характерна нестабильность графических начертаний формул: их запись может отличаться в разных рукописях и даже внутри одной и той же рукописи, но в разных песнопениях или их фрагментах. При этом могут возникать устойчивые графические варианты формул, переходящие из рукописи в рукопись и из одного

---

<sup>2</sup> Исключение составляет поморский Ирмологий 1912 года, в котором, как и в других поморских книгах, оказалась законсервирована дореформенная, раздельноречная редакция песнопений.

песнопения в другое. Например, в книге Ирмологий, на материале которой построено наше исследование, обнаруживаются следующие ранние варианты записи распространенных знаменных формул «колесо», «долинка», «пастела»:

*Пример 3. Графические варианты формул в XII-1-й пол. XV вв.*

*Колесо*



*Долинка*



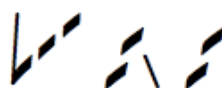
*Пастела*



Эти устойчивые графические варианты имеют сходство с поздней графикой тех же попевок:

*Пример 4. Сравнение графики попевок на двух этапах нотации. Колесо*

С посл.  
четв. XV в.



XII-1-я  
пол. XV в.

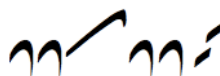


*Долинка*

С посл.  
четв. XV в.



ХII-1-я  
пол. XV в.

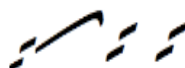


*Пастела*

С посл.  
четв. XV в.



ХII-1-я  
пол. XV в.



Однако все они существуют исключительно внутри древнего этапа и в конце XV в. сменяются другими формами записи, характерным уже для позднего периода нотации. Рубежной в этом отношении рукописью Ирмология является рукопись Иос.-Вол. 245 (РГБ, собрание Иосифо-Волоцкого монастыря № 245) последней четверти XV в.: именно начиная с нее во всех списках стабильно используются поздние формы графики попевок.

Рассмотрим теперь, какой графический вид имеют кулизменные формулы на обоих этапах нотации, раннем и позднем. В качестве примера

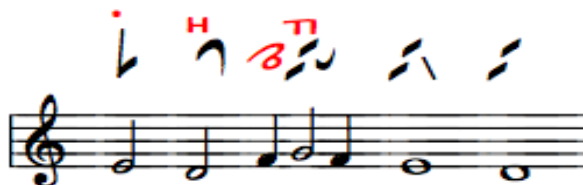
мы избрали попевки кулизма средняя и кимза первого гласа. Их напев известен нам по опомеченным рукописям и азбукам позднего времени. Попевка кулизма средняя является формулой с низким (плагальным) финалисом А, к которому ведет орнаментированный спуск от звука Е. Кимза оканчивается основным финалисом лада D; ему предшествует нисходящее движение от звука F, украшенного верхним вспомогательным G.

*Пример 5. Попевки кулизма средняя и кимза первого гласа<sup>3</sup>*

*Кулизма средняя*



*Кимза*



В плане графики каждая из этих формул состоит из кулизменной каденции, куда входят знаки полкулизмы, статья закрытая и статья, и подвода. В кулизме средней подвод составляют знаки голубчик и палка, в кимзе — сложитие и запятая. В беспометных рукописях, вероятно, именно подвод позволял различить эти попевки, совпадающие в графике ядра.

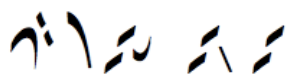
Если обратиться к рукописям древнего этапа (XII-XV вв.) и рассмотреть фрагменты песнопений Ирмология (ирмосов), в которых на позднем этапе употребляется попевка кулизма средняя, то обнаруживается интересная

<sup>3</sup> Примеры взяты из пособия И. Е. Лозовой (см. примечание 1).

закономерность. Примерно в половине случаев мы уже можем наблюдать запись, в которой заключительный оборот попевки фиксируется с помощью тайнозамкненной кулизменной каденции, что стало для этой формулы обязательным с XVI века. Так происходит во фрагментах распева на слова *фараона люди изменешеому* (ирм. *Поимо веси людие*, п. 1), *глубиною покрыво* (ирм. *Столпome огненыме*, п. 1), *фараона избавльшему сыны Израиля* (ирм. *Воспоимо песне нову*, п. 1) и других. При этом во многих рукописях один или два знака подвода — голубчик и палка — также совпадают с поздним вариантом.

*Пример 6. Фрагмент распева на слове «прообразиша», ирмос «Авраместии дети», песнь 7*

Иос.-  
Вол. 245  
(посл.  
четв. XV  
в.)



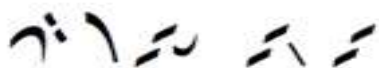
ТСЛ 407  
(1437 г.)



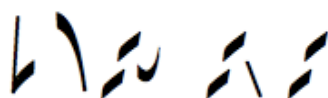
Син. 748  
(1-я пол.  
XV в.)



Хил. 308  
(нач.  
XIII в.)



Воскр.  
28 (посл.  
четв. XII  
в.), Тип.  
150/149  
(сер. XII

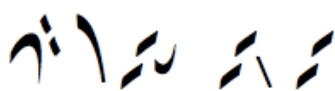




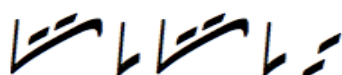
В других случаях кулизма средняя первого гласа записывается иными знаками, без использования кулизменной каденции. Среди таких вариантов записи выделяется один устойчивый (подобно тому, как это происходит в остальных попевках). В нем на третьем месте от конца попевки стоит крюк (простой, мрачный или светлый) — акцентный знак, за ним следует безакцентная палка или стопица, а последним знаком является долгая статья. При такой нотации акцентный рисунок кулизмы, для которой характерен ударный звук на третьем месте от конца, сохраняется, поэтому можно предположить, что в подобных случаях составители рукописей фиксировали ту же самую формулу, но не тайнозамкнутым способом.

*Пример 7. Фрагмент распева на словах «Ти, милосерде», ирмос «Яко Иону пророка», песнь 6*

Иос.-Вол.  
245 (посл.  
четв. XV  
в.)



ТСЛ 407  
(1437 г.)



Хил. 308  
(нач. XIII  
в.)



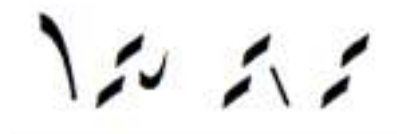
Воскр. 28  
(посл.  
четв. XII  
в.), Тип.  
150/149  
(сер. XII  
в.)



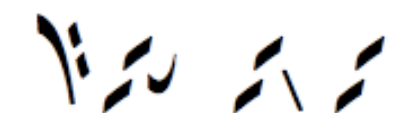
Попевка кимза имеет свои особенности графики на древнем этапе. В ней почти всегда употребляется тайнозамкнутая кулизменная каденция, однако, в отличие от ее позднего вида, в этой каденции на втором месте от конца стоит знак статия простая, а не закрытая:

*Пример 8. Фрагмент распева на слова «Христе Боже», ирмос «Да утвердятся сердце мое», песнь 3*

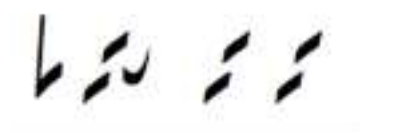
Иос.-Вол.  
245 (посл.  
четв. XV  
в.)



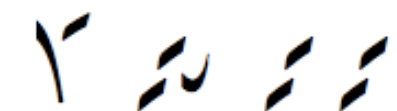
ТСЛ 407  
(1437 г.)



Барс. 1348  
(1-я пол.  
XV в.),  
Син. 748  
(1-я пол.  
XV в.),  
Воскр . 28  
(посл.  
четв. XII  
в.)



Тип. (сер.  
XII в.)



Так кимза первого гласа нотруется во фрагментах ирмосов на слова *Во воли Твоей, Христе Боже* (ирм. *Да утвердятся сердце мое*, п. 3), *Возведи, Христе Боже* (ирм. *Возведи, Христе Боже*, п. 6), *Созывающе людие* (ирм. *Созывающе людие*, п. 7). Причиной использования именно такой нотной

записи является, вероятно, мелодический рисунок кимзы. В позднем варианте формулы статьи закрытой соответствует единственный звук *E*, для отображения которого скорее подходит знак статья простая, являющийся одноступенным в отличие от двуступенной статьи закрытой. Что касается подвода к кимзе, то он существенно не отличается от подвода к кулизме средней и состоит обычно из двух «нейтральных», стопицы с палкой или голубчика с палкой.

Таким образом, оказывается, что если на позднем этапе в беспометных рукописях для дифференциации формул служил их подвод, то в древности различие между их графикой существовало на уровне каденции. Из разнообразных графических каденций кулизменных формул наиболее жизнеспособной оказалась одна — состоящая из знаков полкулизмы, статьи закрытой и статьи и в азбуках обозначаемая как «кулизма» (мы назвали ее кулизменной каденцией)<sup>4</sup>. Являясь сначала атрибутом конкретной попевки — кулизмы средней, она была переосмыслена как универсальное тайнозамкненное начертание, употребляющееся в кулизменных формулах разного вида и с XVI века ставшее их отличительным признаком. Употребление одного и того же знакового начертания на протяжении практически всего времени бытования знаменного распева наглядно отображает преемственность между разными историческими периодами знаменной культуры.

#### ЛИТЕРАТУРА

1. Бражников М.В. Лица и фиты знаменного распева: исследование. — Л.: Музыка, 1984. — 304 с.

---

<sup>4</sup> Изначально данное начертание появляется в византийской нотации

2. Григорьев Е.А. Пособие по изучению церковного пения и чтения / 2-е изд., дополненное и переработанное. – Рига: Рижская Гребенщиковская старообрядческая община, 2001. – 318 с.

3. Кручинина А.Н. Попевка в русской музыкальной теории XVII в. Дисс. ... канд. иск. – Л., 1979.

4. Лозовая И.Е. Знаменный распев // Электронная православная энциклопедия. URL: <http://www.pravenc.ru/text/199937.html> (дата обращения: 20.02.2018).

5. Лозовая И.Е. Об азбучном смысле знамен и их «тайнозамкнутых» значениях в древнерусской певческой традиции. // Гимнология. Вып. 7: Музыкальная письменность христианского мира: Книги. Нотация. Проблемы интерпретации. — М.: Московская консерватория, 2017. — С. 264-283.

6. Лозовая И.Е. Столповой знаменный распев (2-я пол. XV -XVII в.). Формульная структура. Материалы к спецкурсу истории русской музыки XI-XVII в. М.: Научно-издательский центр «Московская консерватория», 2015. — 79 с.

7. Тюрина О.В. Преобразование попевки кулизма средняя в цикле Евангельских стихир большого распева // Вестник Православного Свято-Тихоновского Гуманитарного университета. – Серия V. – Вып. 2 (14). – М., 2014. – С. 30-42.

8. Шабалин Д.С. Певческие азбуки Древней Руси: Тексты. — Краснодар: Совет. Кубань, 2003. – 407 с.

9. Школьник М.Г. Проблемы реконструкции знаменного распева XII-XVII в. (на материале византийского и древнерусского Ирмология): Дисс. ...канд. иск. М., 1996. – 2 т. – 301, 180 с.