

## *Хламова Виктория, фортенианный факультет*

### **Брянская земля в годы Великой Отечественной войны**

Я хочу рассказать про свою родину – Брянская область, Суземский район.

В годы Великой Отечественной войны наша местность стала партизанским краем.

В области много памятников, музеев и мест, которые хранят в себе историю тех событий.

Огромную роль в жизни партизан сыграл «воздушный мост» между Большой землей и нашим краем. Здесь было построено несколько лесных аэродромов в Навлинском и Трубчевском районах. Но

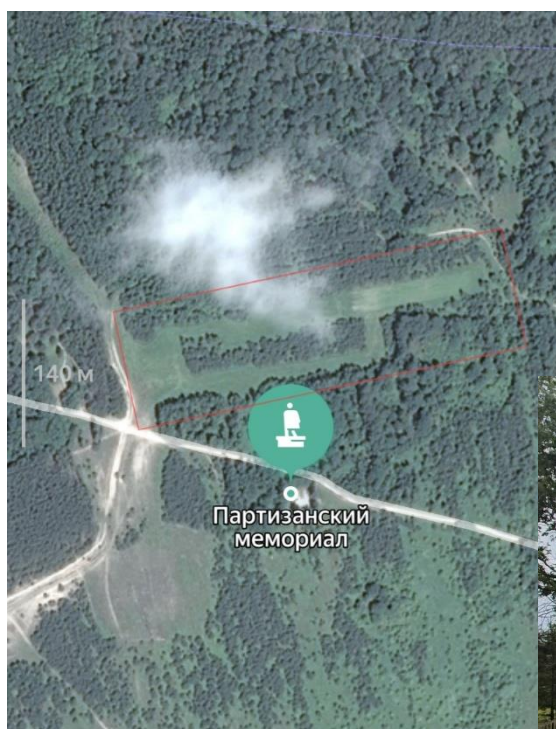


главным являлся аэродром у д. Смелиж, Суземского района. Партизаны в шутку называли Смелижский аэродром вторым «Внуково». Долгое время здесь базировалось звено ночных бомбардировщиков ПО-2, совершавшие ночами налеты на железнодорожные станции, склады, фашистские гарнизоны, а также садились для дозаправки самолеты, летевшие в глубокий тыл партизанам Украины и Белоруссии.

Аэродром в Смелиже начал действовать еще в феврале 1942 года. Однако первая посадка трех транспортных «Дугласов» была неудачной. Потому с посадками тяжелые самолеты стал принимать аэродром в д. Салтановка Навлинского района. Но это было далеко и неудобно, так как большинство партизанских отрядов базировалось на территории Суземского и Трубчевского районов, в селе Старая Гута Середина-Будского района (ныне Украина). К тому же штаб объединенных партизанских бригад базировался в полутора километрах западнее Смелижа. Однако на аэродром регулярно совершали посадки небольшие самолеты. Часть грузов сбрасывалась на парашютах или в контейнерах. Партизанам доставлялись оружие, патроны, взрывчатка, медикаменты и радиоаппаратура. Справиться с объемом необходимых поставок грузов малые самолеты не могли. Командование партизанского края всё настойчивее требовало от руководства Брянского штаба партизанского движения обеспечить посадки больших транспортных самолетов типа ЛИ-2. В начале сентября на Смелижский аэродром начали полеты экипажи на ЛИ-2 из 101-го авиаполка Героя Советского Союза Валентины Степановны Гризодубовой, который базировался в Подмосковье. По согласованию со штабом полка аэродром был значительно расширен и оборудован радиосвязью.

Смелижский аэродром существовал почти до конца мая 1943 года (до взятия его немцами) и играл огромную роль в становлении и поддержке Южного партизанского края.

Партизанам было доставлено до 8.000 тонн грузов, самолетами вывезено на Большую землю более 5 тысяч раненых и больных.



Сейчас на месте аэродрома сохранилась взлётная полоса, которую можно найти, смотря на деревню со спутника. Там же установлен мемориал памяти.

В деревне есть братская могила, памятник погибшим партизанам. Единственная ныне улица носит гордое название – Партизанская.



Если поехать дальше по дороге, начинается ещё один памятник тех событий – партизанская тропа. На ней находится землянка-госпиталь – головной госпиталь штаба Южной группировки.



Недалеко от аэродрома впервые была исполнена знаменитая песня о брянских партизанах.

Шумел сурово Брянский лес,  
Спускались синие туманы,  
И сосны слышали окрест,  
Как шли на битву партизаны.

Тропою тайной меж берёз  
Спешили дебрями густыми,  
И каждый за плечами нёс  
Винтовку с пулями литыми.

И грозной ночью на врагов,  
На штаб фашистский налетели,  
И пули звонко меж стволов  
В дубравах брянских засвистели.

В лесах врагам спасенья нет,  
Летят советские гранаты!  
И командир кричит им вслед:  
«Громи захватчиков, ребята!»

Шумел сурово Брянский лес,  
Спускались синие туманы,  
И сосны слышали окрест,  
Как шли с победой партизаны.

Эта песня была написана в начале суровых сороковых поэтом Анатолием Софроновым и композитором Сигизмундом Кацем. Она звучала тогда по всему Брянскому партизанскому краю, у партизанских костров и в землянках.

Именно суземские партизаны первыми ее услышали у партизанского костра в ночь с 6-го на 7-е ноября 1942 года в лесу около суземской лесной деревушки Чернь (ныне Березовка – примерно 9 км до д. Смелиж).

Авторы решили сами слетать в Брянский партизанский край и передать ее лесным мстителем в качестве подарка к 25-й годовщине Октябрьской революции. Договорились с Центральным штабом партизанского движения о полете. И вот в один из дней в конце октября 1942 года А. Софронову позвонили из штаба, сообщили день и время отлета, назвали аэродром. Но при этом предупредили, что ситуация изменилась и к партизанам придется прыгать с парашютом. А. Софронов позвонил С. Кацу и сообщил полученную

новость. На другом конце провода наступила пауза. А за день до отлета позвонила жена С. Каца и сообщила, что композитор заболел, плохо себя чувствует и лететь не может.

«Настроение, конечно, испортилось, но отступать было нельзя. Пришлось лететь одному», - пишет Софронов. Вылетели ночью с группой военных с одного из подмосковных аэродромов. Перелетели благополучно линию фронта. Прыгать с парашютом не пришлось. Посадка на Смелижском аэродроме прошла благополучно. Гостей из столицы партизаны встретили радушно. На следующий день утром 6 ноября на лошадях отправились в деревню Чернь. В самой деревне и недалеко базировались партизанские отряды Суземского и Комаричского районов. В Чернь прибыла большая группа офицеров штаба партизанского движения Брянского фронта во главе с начальником штаба, первым секретарём Орловского обкома партии А.П. Матвеевым. Здесь состоялось праздничное построение партизан и вручение им правительственных наград. Вечером у партизанского костра на окраине деревни поэт предложил партизанам послушать новую песню, посвященную партизанам брянских лесов. Как умел, исполнил её. Песня понравилась. Попросили исполнить ещё. Подпевали хором. Попросили переписать слова.

На другой день разыскали местного незрячего умельца-гармониста со старенькой тульской гармошкой. На слух разучили песню. К концу дня тот уже довольно прилично наигрывал её. Песня понравилась и партизанским командирам. Она зазвучала по хатам, у партизанских костров. 8 ноября Софронов вернулся



в Смелиж (на фото Анатолий Софронов (в центре) в лесу на месте партизанской стоянки у д. Смелиж). Здесь повторилось то же самое. Вскоре ее запели в отрядах других партизанских бригад края. Но по-настоящему известной она стала, войдя в репертуар популярного партизанского ансамбля песни и пляски Южного партизанского края.

В деревне Березовка в 2012 году на здании местного клуба установлена мемориальная доска в честь этого события. Сегодня песня «Шумел сурово Брянский лес» является официальным гимном Брянской области.

Шумел сурово Брянский лес,  
Спускались синие туманы,  
И сосны слышали окрест,  
Как шли с победой партизаны...

