

Государственное бюджетное профессиональное образовательное учреждение
«Воронежский музыкальный колледж имени Ростроповичей»

**Стилистические особенности симфонического эскиза Николая Черепнина
«Зачарованное царство»**

Номинация «Музыкальное искусство XX века»

Сычева Анна Романовна

Воронежский музыкальный колледж имени Ростроповичей

Наименование учебного заведения:

Специальность «Теория музыки», 4 курс

Научный руководитель – Дукаревич Екатерина Александровна.
преподаватель музыкально-теоретических дисциплин

Воронеж 2026

Оглавление

Введение	3
Художественный контекст создания симфонического эскиза Н. Черепнина «Зачарованное царство».....	4
Стилистические особенности симфонического эскиза.....	7
Заключение	15
Список литературы	15

Введение

Творчество Николая Черепнина представляет собой одну из интереснейших страниц русского музыкального искусства XX века. Композитор органично синтезировал различные стилевые тенденции эпохи Серебряного века, превращая их в новое художественное высказывание.

Но несмотря на огромную значимость творчества композитора для русской музыки, многие его произведения долгие годы оставались практически забытыми. В XXI веке личность и творчество Черепнина всё чаще привлекают к себе внимание исследователей, которые обращались, главным образом, к изучению балетного и романсового творчества композитора в то время, как симфоническое творчество редко является предметом анализа.

Цель данной работы – выявить стилистические особенности симфонический эскиз Черепнина «Зачарованное царство».

Для достижения поставленной цели решаются следующие задачи:

- рассмотрение симфонический эскиз в художественном контексте эпохи;
- выявление особенностей образной концепции и её ключевых мотивов;
- определение особенностей формообразования, тематизма и ладогармонических средств;
- выявление своеобразия оркестрового стиля.

*Художественный контекст создания симфонического эскиза Н. Черепнина
«Зачарованное царство»*

Творчество Николая Черепнина открыло новую веху в российском балетном искусстве. «Павильон Армиды» и «Нарцисс и Эхо» были созданы Черепниным для антрепризы «Русские балеты» Сергея Дягилева в содружестве с художниками объединения «Мир искусства». Творческая среда композитора способствовала формированию его художественно-эстетических взглядов, среди которых тяготение к синтезу искусств, любовь к театру и балетному жанру как выразителю «изнеженных, утонченных, болезненных чувств, ощущений и чаяний», по выражению В. Нувеля.

С 1909 года Черепнин становится главным дирижером «Русских балетов». Тогда же, во время работы над балетом «Павильона Армиды», сложилось блестящее творческое содружество композитора с А. Бенуа и М. Фокиным.

Мысль о создании балета «Павильон Армиды» пришла Черепнину ещё в начале века, тогда идею об «ожившем гобелене» подсказал художник К. Сомов. Бурная работа проходила в сотрудничестве с А. Бенуа, занимавшимся костюмами и декорациями. Партитура была закончена в 1903 году, но ей тогда не суждено было увидеть свет. Всё изменила встреча в 1907 году с хореографом М. Фокиным, который как раз искал музыку для выпускного спектакля балетного училища. В результате, премьера состоялась в 1907 году на сцене Мариинского театра и имела большой успех.

Н. Мясковский писал о постановке балета: «В ней слишком сильны почти все наиболее яркие отзвуки современности, но артистичность изложения, вложенные в неё необычайно тонкий вкус и поэтическое чувство не только притягивают к ней даже устало-пресыщенный современной изощрённостью взор, но положительно могут заставить сильно и длительно ею плениться» [Цит. по 4, 68].

Контекстом для создания симфонического эскиза «Зачарованное царство» явилась история возникновения другого балета – «Жар Птицы». Александр

Бенуа был вдохновлён мечтой о первой «русской хореографической сказке» и в своих «Воспоминаниях» сообщает детали осуществления задумки: разработкой балета занималась целая «конференция» – Н. Черепнин, М. Фокин, А. Головин, Д. Стеллецкий и А. Ремизов. Но в ходе работы, некоторые участники покинули проект, в том числе и Черепнин, который, по словам Бенуа, испытал «необъяснимое охлаждение к балету вообще» [1, 514].

Р. Тарускин в своём исследовании ставит под сомнение точку зрения Бенуа об «охлаждении» Черепнина к балету в целом, учитывая его постоянную работу в этом жанре, и предполагает, что причиной мог стать его временный конфликт с Дягилевым [7, 598].

Схожее предположение высказывает Н. Дунаева, которая считает, что «Зачарованное царство» являлось фрагментом заказанного балета «Жар-птица», и не исключает, что эта «музыка, не отвечая запросам Дягилева, была им отклонена» [5, 126].

Как известно, Дягилев впоследствии обращается к А. Лядову, который, однако, отложил осуществление этого проекта в «долгий ящик». В итоге в 1910 году этот замысел блестяще воплотил И. Стравинский.

В этом же году к образу миру сказки о Жар-птице возвращается и Черепнин, который создаёт симфонический эскиз для оркестра «Зачарованное царство». Сочинение имеет стихотворное предисловие, автором которого является современник Черепнина, композитор, поэт-любитель и знаток русского фольклора – Н. А. Соколов:

*Кащеева царства покой зачарованный...
Покой, охраняемый звонами тихими,
Неслышно скользящими зоркими ветрами.
Развеять дрему, разогнать чары сонные.
Не могут ни жалобы струн заколдованных,
Ни чудные сказки-загадки волшебные,
Напевы Жар-птицы томительно-сладкие,*

Спускается тьма. Черный всадник – ночь черная

Въезжает в заснувшее царство Кащеево.

В тиши зачарованной царства безмолвного

Чуть слышно звенят колокольчики тихие,

Скользят — стерегут ветры чуткие, зоркие.

В мемуарах «Воспоминания музыканта» Черепнин называет программу к симфоническому эскизу «объяснительным стихом» [6, 77]. Можно предположить, что поэтический комментарий появился под впечатлением от уже созданной музыки.

Образный строй в целом, а также ряд поэтических мотивов и событий выявляют в стихотворении общность с либретто балета «Жар-птица», среди них: погруженный в сон заколдованный сад Кащея, тишину которого нарушают лишь волшебные перезвоны, образы Жар-птицы и Черного всадника (Ночи).

«Зачарованное царство» проникнуто художественными идеями модерна, прежде всего – эстетической категорией красоты. Воплощением культа красоты становится образ прекрасной мифической «Жар-птицы» – это не просто сказочный персонаж, а многозначный символ в эстетике модерна.



Г. Шлихт. Обложка журнала «Жар-птица», 1922 № 7

Неслучайно одноименное название носил литературно-художественный журнал, издававшийся с 1921 по 1926 гг. в Берлине и Париже, ставший уникальным памятником культуры русского зарубежья.

Эстетике модерна отвечает и погружение в сферу сказочности, которая фигурирует во многих произведениях композиторов начала XX века: оперы «Кашей бессмертный», «Сказка о царе Салтане» и «Золотой петушок» Н. Римского-Корсакова; симфонические произведения «Волшебное озеро» и «Кикимора» А. Лядова; балеты «Волшебное зеркало» А. Корещенко и И. Стравинского «Жар-птица». В творчестве самого Черепнина интерес к этой образной сфере проявился в вокальном цикле «Фейные сказки» на стихи Бальмонта ор. 33, фортепианном цикле Четырнадцать эскизов к «Русской азбуке в картинках» А. Бенуа для фортепиано ор. 38 и балетах «Сказка о царевне Улыбе» и «Зачарованная птица».

Сказочность «Зачарованного царства» была воспринята Н. Черепниным от своего учителя, так считали и современники композитора, обнаруживая в эскизе «корсаковское настроение».

Стилистические особенности симфонического эскиза

Звукообраз поэмы, представляющий собой преимущественно статичный, застылый пейзаж, вызывает ассоциации с «Волшебным озером» А. Лядова, которое было посвящено Черепнину. Произведения были написаны в одно время, и по меткому выражению Л. Михайленко «похожи на музыкальных двойников» [3, 39]. Используя архивные документы, исследовательница в своей диссертации предполагает, что «Зачарованное царство» Черепнина появилось на свет после его знакомства с опусом Лядова: «В письме от 05.03.1909 к Ф. И. Гроссу Черепнин просит голоса “Волшебного озера”, а в письме от 24.09.1909 – упоминает о своём “Царстве”» [3, 39].

Общность подчеркивают авторские жанровые определения, живописные в своей основе: «сказочная картина» у А. Лядова и «эскиз к сказке» у Н. Черепнина, а также композиционные особенности сочинений –

концентрический принцип. Зеркальность формы несёт в себе определённую смысловую нагрузку: пространство произведений замкнуто, сферично. Если в «Волшебном озере» зеркальность играет буквально изобразительную роль отражения в воде, то в «Зачарованном царстве» концентричность музыкальной формы отображает зеркальную структуру поэтического предисловия.

По классификации С. Гончаренко, форма эскиза «Зачарованное царство» – дискретная зеркально-симметричная точного отражения с нечетным количеством частей (A B C B₁ A₁) [2, 132].

Крайние разделы симфонического эскиза (A и A₁) воплощают поэтические образы зачарованного царства Кашея, второй и четвёртый (B и B₁) – образ Жар-птицы, а центром симметрии (C) является эпизод появления Чёрного всадника.

Оркестровая палитра эскиза поражает своей изысканностью и живописностью. Большая роль в создании сказочно-таинственной атмосферы принадлежит колористическим инструментам: арфе, челесте, колокольчикам, фортепиано и ударным. Звуковое пространство эскиза живое, вибрирующее, это достигается постоянным тремолирующим фоном у струнных и литавр, обилием трелей, форшлагов и хроматических соскальзываний у деревянно-духовых.

Все перечисленные качества оркестровой ткани свидетельствуют о влиянии французского импрессионизма, прежде всего – К. Дебюсси. Его воздействие также можно усмотреть в жанровом обозначении «эскиз», которое французский мастер использовал в симфоническом триптихе «Море».

Ключевой особенностью оркестровой фактуры эскиза является особое соотношение фона и рельефа: их полифоническое равноправие и переменность функций. За счёт этого, в партитуре фактически отсутствует второстепенный материал и возникает принцип тематизации всей музыкальной ткани. Подобные приемы характерны и для изобразительного искусства модерна, яркими примерами являются картины Врубеля «Сирень» и «Жемчужина».

В музыкальной драматургии эскиза можно выделить три ключевых сферы: *зачарованного царства, Жар-птицы и Чёрного всадника.*

Наиболее тематически многочисленна сфера «зачарованного царства», который является главным фактором тематического единства.

Интонационной основой эскиза является хроматический мотив «Кашеева царства» у низких струнных с сурдиной и кларнета:

Пример 1. Н. Черепнин «Зачарованное царство». Мотив «Кашеева царства»

3 Clarinetti (A) *pp*

Moderato tranquillo, quasi andantino

Violini I (14)

Violini II (12) *con sord.*

Viole (10) *V-c. solo pp*

Violoncelli (8) *altri con sord. pp*

2 C-b. (8) *con sord. pp*

Contrabassi (8) *altri con sord. pp*

7743

Фоновый пласт фактуры образуют остинатные колышущиеся фигуры струнных, основанные на тоническом органном пункте Des-dur. Они создают своего рода орнамент, основанный на переплетении зеркально отражающихся изогнутых линий.

Пример 2. Н. Черепнин «Зачарованное царство», фоновый элемент

Moderato tranquillo, quasi andantino *con sord.*

Violini I (14)

Violini II (12) *con sord.*

pp con sord.

Образное состояние статики подчеркивают ладо-гармонические средства. Мотив «скользящего ветра» основан на параллельном движении увеличенными трезвучиями в целотоновом ладу. Этот элемент создаёт тематическую зеркальность, так как проводится в таком виде дважды, в первой и последней частях – это обусловлено поэтической программой: «...неслышно скользящими зоркими ветрами...», «...скользят – стерегут ветры чуткие, зоркие...»

Пример 3. Н. Черепнин «Зачарованное царство». Мотив «скользящего ветра»



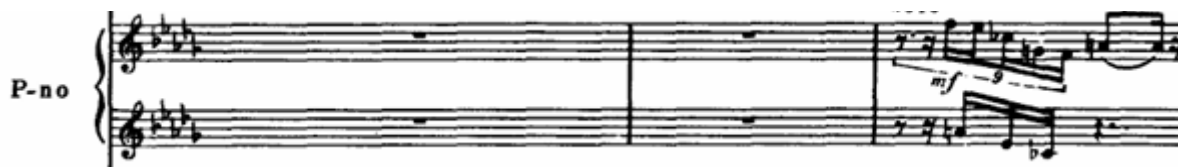
Мотив «сонных чар», основанный на хроматическом опевании устойчивой ступени, многократно повторяется и последовательно проводится у каждого инструмента группы деревянных и медных духовых.

Пример 4. Н. Черепнин «Зачарованное царство». Мотив «сонных чар»



Образы «звонков тихих» воплощают преимущественно колористические инструменты. Таинственность и загадочность образа подчеркивает гармония увеличенного трезвучия. Тематический комплекс составляют два мотива, обладающих индивидуальным мелодико-фактурным рисунком, которые условно можно обозначить как «переливы» и «перезвоны». Мотив «переливов» в партии фортепиано пронизывает все части эскиза кроме центральной и подвергается богатому варьированию.

Пример 5. Н. Черепнин «Зачарованное царство». Мотив «переливов»



Мотив «перезвонов» зарождается у челесты. Особую красочность ему придают причудливые гармонические сочетания – чередования увеличенного трезвучия и малого мажорного секундакорда. В результате создается эффект невесомости аккордовых комплексов в темброво-фактурном пространстве.

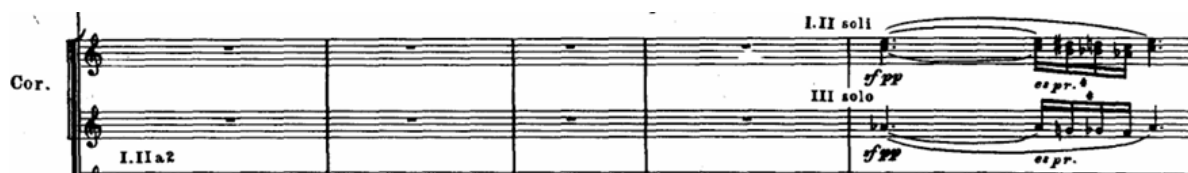
Мотив «перезвонов» зарождается у челесты. Особую красочность ему придают причудливые гармонические сочетания – чередования увеличенного

трезвучия и малого мажорного секундаккорда. В результате создается эффект невесомости аккордовых комплексов в темброво-фактурном пространстве.

Пример 6. Н. Черепнин «Зачарованное царство». Мотив «перезвонов»

The image shows a musical score for five instruments: Celesta (Cel.), Arpa I, Arpa II, Piano (P-no), and Violini (V-nii). The score is in a key with three flats (B-flat major or D-flat minor) and a 3/4 time signature. The Celesta part has a melodic line with notes like G4, A4, Bb4, C5, D5, E5, F5, G5, A5, Bb5, C6, D6, E6, F6, G6, A6, Bb6, C7, D7, E7, F7, G7, A7, Bb7, C8, D8, E8, F8, G8, A8, Bb8, C9, D9, E9, F9, G9, A9, Bb9, C10, D10, E10, F10, G10, A10, Bb10, C11, D11, E11, F11, G11, A11, Bb11, C12, D12, E12, F12, G12, A12, Bb12, C13, D13, E13, F13, G13, A13, Bb13, C14, D14, E14, F14, G14, A14, Bb14, C15, D15, E15, F15, G15, A15, Bb15, C16, D16, E16, F16, G16, A16, Bb16, C17, D17, E17, F17, G17, A17, Bb17, C18, D18, E18, F18, G18, A18, Bb18, C19, D19, E19, F19, G19, A19, Bb19, C20, D20, E20, F20, G20, A20, Bb20, C21, D21, E21, F21, G21, A21, Bb21, C22, D22, E22, F22, G22, A22, Bb22, C23, D23, E23, F23, G23, A23, Bb23, C24, D24, E24, F24, G24, A24, Bb24, C25, D25, E25, F25, G25, A25, Bb25, C26, D26, E26, F26, G26, A26, Bb26, C27, D27, E27, F27, G27, A27, Bb27, C28, D28, E28, F28, G28, A28, Bb28, C29, D29, E29, F29, G29, A29, Bb29, C30, D30, E30, F30, G30, A30, Bb30, C31, D31, E31, F31, G31, A31, Bb31, C32, D32, E32, F32, G32, A32, Bb32, C33, D33, E33, F33, G33, A33, Bb33, C34, D34, E34, F34, G34, A34, Bb34, C35, D35, E35, F35, G35, A35, Bb35, C36, D36, E36, F36, G36, A36, Bb36, C37, D37, E37, F37, G37, A37, Bb37, C38, D38, E38, F38, G38, A38, Bb38, C39, D39, E39, F39, G39, A39, Bb39, C40, D40, E40, F40, G40, A40, Bb40, C41, D41, E41, F41, G41, A41, Bb41, C42, D42, E42, F42, G42, A42, Bb42, C43, D43, E43, F43, G43, A43, Bb43, C44, D44, E44, F44, G44, A44, Bb44, C45, D45, E45, F45, G45, A45, Bb45, C46, D46, E46, F46, G46, A46, Bb46, C47, D47, E47, F47, G47, A47, Bb47, C48, D48, E48, F48, G48, A48, Bb48, C49, D49, E49, F49, G49, A49, Bb49, C50, D50, E50, F50, G50, A50, Bb50, C51, D51, E51, F51, G51, A51, Bb51, C52, D52, E52, F52, G52, A52, Bb52, C53, D53, E53, F53, G53, A53, Bb53, C54, D54, E54, F54, G54, A54, Bb54, C55, D55, E55, F55, G55, A55, Bb55, C56, D56, E56, F56, G56, A56, Bb56, C57, D57, E57, F57, G57, A57, Bb57, C58, D58, E58, F58, G58, A58, Bb58, C59, D59, E59, F59, G59, A59, Bb59, C60, D60, E60, F60, G60, A60, Bb60, C61, D61, E61, F61, G61, A61, Bb61, C62, D62, E62, F62, G62, A62, Bb62, C63, D63, E63, F63, G63, A63, Bb63, C64, D64, E64, F64, G64, A64, Bb64, C65, D65, E65, F65, G65, A65, Bb65, C66, D66, E66, F66, G66, A66, Bb66, C67, D67, E67, F67, G67, A67, Bb67, C68, D68, E68, F68, G68, A68, Bb68, C69, D69, E69, F69, G69, A69, Bb69, C70, D70, E70, F70, G70, A70, Bb70, C71, D71, E71, F71, G71, A71, Bb71, C72, D72, E72, F72, G72, A72, Bb72, C73, D73, E73, F73, G73, A73, Bb73, C74, D74, E74, F74, G74, A74, Bb74, C75, D75, E75, F75, G75, A75, Bb75, C76, D76, E76, F76, G76, A76, Bb76, C77, D77, E77, F77, G77, A77, Bb77, C78, D78, E78, F78, G78, A78, Bb78, C79, D79, E79, F79, G79, A79, Bb79, C80, D80, E80, F80, G80, A80, Bb80, C81, D81, E81, F81, G81, A81, Bb81, C82, D82, E82, F82, G82, A82, Bb82, C83, D83, E83, F83, G83, A83, Bb83, C84, D84, E84, F84, G84, A84, Bb84, C85, D85, E85, F85, G85, A85, Bb85, C86, D86, E86, F86, G86, A86, Bb86, C87, D87, E87, F87, G87, A87, Bb87, C88, D88, E88, F88, G88, A88, Bb88, C89, D89, E89, F89, G89, A89, Bb89, C90, D90, E90, F90, G90, A90, Bb90, C91, D91, E91, F91, G91, A91, Bb91, C92, D92, E92, F92, G92, A92, Bb92, C93, D93, E93, F93, G93, A93, Bb93, C94, D94, E94, F94, G94, A94, Bb94, C95, D95, E95, F95, G95, A95, Bb95, C96, D96, E96, F96, G96, A96, Bb96, C97, D97, E97, F97, G97, A97, Bb97, C98, D98, E98, F98, G98, A98, Bb98, C99, D99, E99, F99, G99, A99, Bb99, C100, D100, E100, F100, G100, A100, Bb100, C101, D101, E101, F101, G101, A101, Bb101, C102, D102, E102, F102, G102, A102, Bb102, C103, D103, E103, F103, G103, A103, Bb103, C104, D104, E104, F104, G104, A104, Bb104, C105, D105, E105, F105, G105, A105, Bb105, C106, D106, E106, F106, G106, A106, Bb106, C107, D107, E107, F107, G107, A107, Bb107, C108, D108, E108, F108, G108, A108, Bb108, C109, D109, E109, F109, G109, A109, Bb109, C110, D110, E110, F110, G110, A110, Bb110, C111, D111, E111, F111, G111, A111, Bb111, C112, D112, E112, F112, G112, A112, Bb112, C113, D113, E113, F113, G113, A113, Bb113, C114, D114, E114, F114, G114, A114, Bb114, C115, D115, E115, F115, G115, A115, Bb115, C116, D116, E116, F116, G116, A116, Bb116, C117, D117, E117, F117, G117, A117, Bb117, C118, D118, E118, F118, G118, A118, Bb118, C119, D119, E119, F119, G119, A119, Bb119, C120, D120, E120, F120, G120, A120, Bb120, C121, D121, E121, F121, G121, A121, Bb121, C122, D122, E122, F122, G122, A122, Bb122, C123, D123, E123, F123, G123, A123, Bb123, C124, D124, E124, F124, G124, A124, Bb124, C125, D125, E125, F125, G125, A125, Bb125, C126, D126, E126, F126, G126, A126, Bb126, C127, D127, E127, F127, G127, A127, Bb127, C128, D128, E128, F128, G128, A128, Bb128, C129, D129, E129, F129, G129, A129, Bb129, C130, D130, E130, F130, G130, A130, Bb130, C131, D131, E131, F131, G131, A131, Bb131, C132, D132, E132, F132, G132, A132, Bb132, C133, D133, E133, F133, G133, A133, Bb133, C134, D134, E134, F134, G134, A134, Bb134, C135, D135, E135, F135, G135, A135, Bb135, C136, D136, E136, F136, G136, A136, Bb136, C137, D137, E137, F137, G137, A137, Bb137, C138, D138, E138, F138, G138, A138, Bb138, C139, D139, E139, F139, G139, A139, Bb139, C140, D140, E140, F140, G140, A140, Bb140, C141, D141, E141, F141, G141, A141, Bb141, C142, D142, E142, F142, G142, A142, Bb142, C143, D143, E143, F143, G143, A143, Bb143, C144, D144, E144, F144, G144, A144, Bb144, C145, D145, E145, F145, G145, A145, Bb145, C146, D146, E146, F146, G146, A146, Bb146, C147, D147, E147, F147, G147, A147, Bb147, C148, D148, E148, F148, G148, A148, Bb148, C149, D149, E149, F149, G149, A149, Bb149, C150, D150, E150, F150, G150, A150, Bb150, C151, D151, E151, F151, G151, A151, Bb151, C152, D152, E152, F152, G152, A152, Bb152, C153, D153, E153, F153, G153, A153, Bb153, C154, D154, E154, F154, G154, A154, Bb154, C155, D155, E155, F155, G155, A155, Bb155, C156, D156, E156, F156, G156, A156, Bb156, C157, D157, E157, F157, G157, A157, Bb157, C158, D158, E158, F158, G158, A158, Bb158, C159, D159, E159, F159, G159, A159, Bb159, C160, D160, E160, F160, G160, A160, Bb160, C161, D161, E161, F161, G161, A161, Bb161, C162, D162, E162, F162, G162, A162, Bb162, C163, D163, E163, F163, G163, A163, Bb163, C164, D164, E164, F164, G164, A164, Bb164, C165, D165, E165, F165, G165, A165, Bb165, C166, D166, E166, F166, G166, A166, Bb166, C167, D167, E167, F167, G167, A167, Bb167, C168, D168, E168, F168, G168, A168, Bb168, C169, D169, E169, F169, G169, A169, Bb169, C170, D170, E170, F170, G170, A170, Bb170, C171, D171, E171, F171, G171, A171, Bb171, C172, D172, E172, F172, G172, A172, Bb172, C173, D173, E173, F173, G173, A173, Bb173, C174, D174, E174, F174, G174, A174, Bb174, C175, D175, E175, F175, G175, A175, Bb175, C176, D176, E176, F176, G176, A176, Bb176, C177, D177, E177, F177, G177, A177, Bb177, C178, D178, E178, F178, G178, A178, Bb178, C179, D179, E179, F179, G179, A179, Bb179, C180, D180, E180, F180, G180, A180, Bb180, C181, D181, E181, F181, G181, A181, Bb181, C182, D182, E182, F182, G182, A182, Bb182, C183, D183, E183, F183, G183, A183, Bb183, C184, D184, E184, F184, G184, A184, Bb184, C185, D185, E185, F185, G185, A185, Bb185, C186, D186, E186, F186, G186, A186, Bb186, C187, D187, E187, F187, G187, A187, Bb187, C188, D188, E188, F188, G188, A188, Bb188, C189, D189, E189, F189, G189, A189, Bb189, C190, D190, E190, F190, G190, A190, Bb190, C191, D191, E191, F191, G191, A191, Bb191, C192, D192, E192, F192, G192, A192, Bb192, C193, D193, E193, F193, G193, A193, Bb193, C194, D194, E194, F194, G194, A194, Bb194, C195, D195, E195, F195, G195, A195, Bb195, C196, D196, E196, F196, G196, A196, Bb196, C197, D197, E197, F197, G197, A197, Bb197, C198, D198, E198, F198, G198, A198, Bb198, C199, D199, E199, F199, G199, A199, Bb199, C200, D200, E200, F200, G200, A200, Bb200, C201, D201, E201, F201, G201, A201, Bb201, C202, D202, E202, F202, G202, A202, Bb202, C203, D203, E203, F203, G203, A203, Bb203, C204, D204, E204, F204, G204, A204, Bb204, C205, D205, E205, F205, G205, A205, Bb205, C206, D206, E206, F206, G206, A206, Bb206, C207, D207, E207, F207, G207, A207, Bb207, C208, D208, E208, F208, G208, A208, Bb208, C209, D209, E209, F209, G209, A209, Bb209, C210, D210, E210, F210, G210, A210, Bb210, C211, D211, E211, F211, G211, A211, Bb211, C212, D212, E212, F212, G212, A212, Bb212, C213, D213, E213, F213, G213, A213, Bb213, C214, D214, E214, F214, G214, A214, Bb214, C215, D215, E215, F215, G215, A215, Bb215, C216, D216, E216, F216, G216, A216, Bb216, C217, D217, E217, F217, G217, A217, Bb217, C218, D218, E218, F218, G218, A218, Bb218, C219, D219, E219, F219, G219, A219, Bb219, C220, D220, E220, F220, G220, A220, Bb220, C221, D221, E221, F221, G221, A221, Bb221, C222, D222, E222, F222, G222, A222, Bb222, C223, D223, E223, F223, G223, A223, Bb223, C224, D224, E224, F224, G224, A224, Bb224, C225, D225, E225, F225, G225, A225, Bb225, C226, D226, E226, F226, G226, A226, Bb226, C227, D227, E227, F227, G227, A227, Bb227, C228, D228, E228, F228, G228, A228, Bb228, C229, D229, E229, F229, G229, A229, Bb229, C230, D230, E230, F230, G230, A230, Bb230, C231, D231, E231, F231, G231, A231, Bb231, C232, D232, E232, F232, G232, A232, Bb232, C233, D233, E233, F233, G233, A233, Bb233, C234, D234, E234, F234, G234, A234, Bb234, C235, D235, E235, F235, G235, A235, Bb235, C236, D236, E236, F236, G236, A236, Bb236, C237, D237, E237, F237, G237, A237, Bb237, C238, D238, E238, F238, G238, A238, Bb238, C239, D239, E239, F239, G239, A239, Bb239, C240, D240, E240, F240, G240, A240, Bb240, C241, D241, E241, F241, G241, A241, Bb241, C242, D242, E242, F242, G242, A242, Bb242, C243, D243, E243, F243, G243, A243, Bb243, C244, D244, E244, F244, G244, A244, Bb244, C245, D245, E245, F245, G245, A245, Bb245, C246, D246, E246, F246, G246, A246, Bb246, C247, D247, E247, F247, G247, A247, Bb247, C248, D248, E248, F248, G248, A248, Bb248, C249, D249, E249, F249, G249, A249, Bb249, C250, D250, E250, F250, G250, A250, Bb250, C251, D251, E251, F251, G251, A251, Bb251, C252, D252, E252, F252, G252, A252, Bb252, C253, D253, E253, F253, G253, A253, Bb253, C254, D254, E254, F254, G254, A254, Bb254, C255, D255, E255, F255, G255, A255, Bb255, C256, D256, E256, F256, G256, A256, Bb256, C257, D257, E257, F257, G257, A257, Bb257, C258, D258, E258, F258, G258, A258, Bb258, C259, D259, E259, F259, G259, A259, Bb259, C260, D260, E260, F260, G260, A260, Bb260, C261, D261, E261, F261, G261, A261, Bb261, C262, D262, E262, F262, G262, A262, Bb262, C263, D263, E263, F263, G263, A263, Bb263, C264, D264, E264, F264, G264, A264, Bb264, C265, D265, E265, F265, G265, A265, Bb265, C266, D266, E266, F266, G266, A266, Bb266, C267, D267, E267, F267, G267, A267, Bb267, C268, D268, E268, F268, G268, A268, Bb268, C269, D269, E269, F269, G269, A269, Bb269, C270, D270, E270, F270, G270, A270, Bb270, C271, D271, E271, F271, G271, A271, Bb271, C272, D272, E272, F272, G272, A272, Bb272, C273, D273, E273, F273, G273, A273, Bb273, C274, D274, E274, F274, G274, A274, Bb274, C275, D275, E275, F275, G275, A275, Bb275, C276, D276, E276, F276, G276, A276, Bb276, C277, D277, E277, F277, G277, A277, Bb277, C278, D278, E278, F278, G278, A278, Bb278, C279, D279, E279, F279, G279, A279, Bb279, C280, D280, E280, F280, G280, A280, Bb280, C281, D281, E281, F281, G281, A281, Bb281, C282, D282, E282, F282, G282, A282, Bb282, C283, D283, E283, F283, G283, A283, Bb283, C284, D284, E284, F284, G284, A284, Bb284, C285, D285, E285, F285, G285, A285, Bb285, C286, D286, E286, F286, G286, A286, Bb286, C287, D287, E287, F287, G287, A287, Bb287, C288, D288, E288, F288, G288, A288, Bb288, C289, D289, E289, F289, G289, A289, Bb289, C290, D290, E290, F290, G290, A290, Bb290, C291, D291, E291, F291, G291, A291, Bb291, C292, D292, E292, F292, G292, A292, Bb292, C293, D293, E293, F293, G293, A293, Bb293, C294, D294, E294, F294, G294, A294, Bb294, C295, D295, E295, F295, G295, A295, Bb295, C296, D296, E296, F296, G296, A296, Bb296, C297, D297, E297, F297, G297, A297, Bb297, C298, D298, E298, F298, G298, A298, Bb298, C299, D299, E299, F299, G299, A299, Bb299, C300, D300, E300, F300, G300, A300, Bb300, C301, D301, E301, F301, G301, A301, Bb301, C302, D302, E302, F302, G302, A302, Bb302, C303, D303, E303, F303, G303, A303, Bb303, C304, D304, E304, F304, G304, A304, Bb304, C305, D305, E305, F305, G305, A305, Bb305, C306, D306, E306, F306, G306, A306, Bb306, C307, D307, E307, F307, G307, A307, Bb307, C308, D308, E308, F308, G308, A308, Bb308, C309, D309, E309, F309, G309, A309, Bb309, C310, D310, E310, F310, G310, A310, Bb310, C311, D311, E311, F311, G311, A311, Bb311, C312, D312, E312, F312, G312, A312, Bb312, C313, D313, E313, F313, G313, A313, Bb313, C314, D314, E314, F314, G314, A314, Bb314, C315, D315, E315, F315, G315, A315, Bb315, C316, D316, E316, F316, G316, A316, Bb316, C317, D317, E317, F317, G317, A317, Bb317, C318, D318, E318, F318, G318, A318, Bb318, C319, D319, E319, F319, G319, A319, Bb319, C320, D320, E320, F320, G320, A320, Bb320, C321, D321, E321, F321, G321, A321, Bb321, C322, D322, E322, F322, G322, A322, Bb322, C323, D323, E323, F323, G323, A323, Bb323, C324, D324, E324, F324, G324, A324, Bb324, C325, D325, E325, F325, G325, A325, Bb325, C326, D326, E326, F326, G326, A326, Bb326, C327, D327, E327, F327, G327, A327, Bb327, C328, D328, E328, F328, G328, A328, Bb328, C329, D329, E329, F329, G329, A329, Bb329, C330, D330, E330, F330, G330, A330, Bb330, C331, D331, E331, F331, G331, A331, Bb331, C332, D332, E332, F332, G332, A332, Bb332, C333, D333, E333, F333, G333, A333, Bb333, C334, D334, E334, F334, G334, A334, Bb334, C335, D335, E335, F335, G335, A335, Bb335, C336, D336, E336, F336, G336, A336, Bb336, C337, D337, E337, F337, G337, A337, Bb337, C338, D338, E338, F338, G338, A338, Bb338, C339, D339, E339, F339, G339, A339, Bb339, C340, D340, E340, F340, G340, A340, Bb340, C341, D341, E341, F341, G341, A341, Bb341, C342, D342, E342, F342, G342, A342, Bb342, C343, D343, E343, F343, G343, A343, Bb343, C344, D344, E344, F344, G344, A344, Bb344, C345, D345, E345, F345, G345, A345, Bb345, C346, D346, E346, F346, G346, A346, Bb346, C347, D347, E347, F347, G347, A347, Bb347, C348, D348, E348, F348, G348, A348, Bb348, C349, D349, E349, F349, G349, A349, Bb349, C350, D350, E350, F350, G350, A350, Bb350, C351, D351, E351, F351, G351, A351, Bb351, C352, D352, E352, F352, G352, A352, Bb352, C353, D353, E353, F353, G353, A353, Bb353, C354, D354, E354, F354, G354, A354, Bb354, C355, D355, E355, F355, G355, A355, Bb355, C356, D356, E356, F356, G356, A356, Bb356, C357, D357, E357, F357, G357, A357, Bb357, C358, D358, E358, F358, G358, A358, Bb358, C359, D359, E359, F359, G359, A359, Bb359, C360, D360, E360, F360,

Пример 8. Н. Черепнин. Зачарованное царство, вариант мотива Кащея



Пример 9. Н. А. Римского-Корсаков. Опера «Кащей бессмертный», лейтмотив Кащея



Во втором разделе эскиза (В) во всем блеске является Жар-птица – её комплекс тематически индивидуализирован. Искрящиеся пассажи арфы создают зримый эффект «сияния».

Пример 10. Н. Черепнин «Зачарованное царство». Мотив «сияния»



Чудесный образ предстает в развитии – мотивы-репетиции флейт в высоком регистре имитируют «трели Жар-птицы».

Пример 11. Н. Черепнин «Зачарованное царство». Мотив «трелей Жар-птицы»



Арабесочная мелодия у скрипки, наполненная хроматизмами и увеличенными интервалами, воссоздаёт томно-пленительные «напевы Жар-птицы».

Пример 12. Н.Черепнин «Зачарованное царство». Тема «напевов Жар-птицы»



Темброво-фактурное развитие темы «напевов Жар-птицы» приводит к кульминационному разделу: его главная музыкальная мысль обладает яркой экспрессией и не соотносится с пояснительным стихотворением. Можно предположить, что данный эпизод предназначался для неосуществленного балета и иллюстрировал момент пленения – страстной мольбы Жар-птицы.

Пример 13. Н.Черепнин «Зачарованное царство». Тема «мольбы Жар-птицы»

Последующее истаивание темы приводит к центру симметрии (С)–эпизоду появления Чёрного всадника. Его тематизм включает фигуры восходящих тират у виолончелей и контрабасов, по звукам гаммы Н. Римского-Корсакова».

Пример 14. Н.Черепнин «Зачарованное царство». Мотив «Чёрного всадника»

Зеркальная реприза комплекса «Жар-птицы» (B1) редуцирована, ее окончание накладывается на репризу тематизма сферы «сонного царства» (A1), что придаёт форме пластичность. Связкой частей выступает мотив «кащеева царства»:

Пример 15. Н.Черепнин «Зачарованное царство». Мотив «Кащеева царства»
(вариант)



Основные мотивы излагаются в зеркальном порядке и контрапунктически соединяются, создавая многослойную звуковую картину. Непрерывное использование уменьшённых и увеличенных гармоний приводит к органному пункту в Des-dur – неизменному фону. В заключении создаётся эффект нежного эха перезвонов, которое растворяется в неясном оркестровом гуле.

Музыкальная концепция «Зачарованного царства» обрела новую жизнь спустя десятилетие. В 1923 году выдающаяся русская балерина Анна Павлова заказала Черепнину балет «Зачарованная птица», в который вошли фрагменты из ранее созданного симфонического произведения. Сын композитора, Александр Черепнин, вспоминал, что этот балет оказался одним из самых успешных сочинений периода эмиграции и неоднократно ставился в различных европейских городах. Таким образом, театрально-зримые образы симфонического эскиза получили блестящее сценическое воплощение.

Заключение

Симфонический эскиз «Зачарованное царство» стал квинтэссенцией не только художественно-стилистических черт раннего периода творчества Николая Черепнина, но и отразил ключевые идеи эпохи Серебряного века.

– Симфонический эскиз проникнут художественными идеями модерна, важнейшей из которых является эстетическая категория красоты. Её воплощением становится важнейший для произведения прекрасный образ Жар-птицы. Эстетике модерна отвечает и погружение в сферу сказочности.

– Выявлены особенности образной концепции и её ключевые мотивы, которые соотносятся с «объяснительным стихом» и либретто балета «Жар-птица», среди них: погруженный в сон заколдованный сад Кощея, тишину которого нарушают лишь волшебные перезвоны, образы Жар-птицы и Черного всадника (Ночи).

– Оркестровый стиль эскиза отличается особой колористичностью, которая обусловлена влиянием стиля Н. А. Римского-Корсакова и К. Дебюсси.

– Ключевой чертой оркестровой фактуры является особое соотношение фона и рельефа: их полифоническое равноправие и функциональная взаимозаменяемость.

– Специфическими особенностями ладогармонического языка является опора на симметричные лады: целотонновый и гамму Римского-Корсакова.

Список литературы

1. Бенуа А. Мои воспоминания. В 5-ти кн. Кн. 4, 5. – М.: Наука, 1990. – 744 с.
2. Гончаренко, Светлана Сергеевна. Зеркальная симметрия в музыке (На материале творчества композиторов XIX и первой половины XX в.) / С. С. Гончаренко; Науч. ред. М. Е. Тараканов; Новосиб. гос. консерватория им. М. И. Глинки. — Новосибирск : НГК, 1993. – 231 с.
3. Михайленко Лариса Алексеевна. Стиль модерн и творчество русских композиторов начала XX века: диссертация кандидата искусствоведения : 17.00.02. — Нижний Новгород, 1997. – 163 с.
4. Мясковский Н. Я: Статьи. Письма. Воспоминания. [Т.] 2 / 2 т.. – Москва: Сов. композитор, 1959-1960, 1960. – 587 с.,
5. Непознанный А. К. Лядов: сборник статей и материалов / Министерство культуры Российской Федерации, Мариинский государственный академический театр [и др.] ; редактор-составитель Т. А. Зайцева. — Челябинск: (Серия "Музыкальный Петербург: прошлое и настоящее") – 399 с.
6. Черепнин Н. Н. Воспоминания музыканта «Под сенью моей жизни». Л.: Музыка, 1976. – 103 с.
7. Taruskin, Richard. Stravinsky and the Russian traditions : A biogr. of the works through Mavra / Richard Taruskin. — Oxford: Oxford univ. press, 1996. – 966 с.