

Приложение № 1
к приказу РАМ имени Гнесиных
от «13» 12 2022 № 2155

А Л Г О Р И Т М Ы

действий руководящего состава, профессорско-преподавательского состава, концертмейстеров, работников, студентов, обучающихся и абитуриентов ФГБОУ ВО РАМ имени Гнесиных, а также сотрудников частной охранной организации и дежурной службы при совершении (угрозе совершения) преступлений террористической направленности

Категория персонала	ДЕЙСТВИЯ	
	СТРЕЛОК НА ТЕРРИТОРИИ	СТРЕЛОК В ЗДАНИИ
Работник (-ки) дежурной службы (ДС)	<p>ПЕРВООЧЕРЕДНЫЕ МЕРЫ</p> <ul style="list-style-type: none"> - при получении информации о вооруженном нападении и/или объективном контроле стрелка на прилегающей территории Академии, по возможности, зафиксировать время поступления сообщения, данные абонента, передавшего информацию, либо время фиксации события через систему видеоконтроля; - заблокировать/закрыть вход в ДС; - по средствам оперативной связи (выделенный телефон/рация) незамедлительно обеспечить прибытие старшего смены охраны частной охранной организации (ЧОО) и при наличии, подменного работника ДС в помещение дежурной службы. Контроль доступа в помещение ДС осуществлять через имеющуюся систему видеонаблюдения; - провести активацию системы голосового оповещения и дважды, разборчиво передать сообщение (пример): «ВНИМАНИЕ! ПРИЗНАКИ ВООРУЖЕННОГО НАПАДЕНИЯ С ПРИЛЕГАЮЩЕЙ ТЕРРИТОРИИ АКАДЕМИИ В РАЙОНЕ ЦЕНТРАЛЬНОГО ВХОДА. ПЕРСОНАЛУ И СТУДЕНТАМ, ПРЕКРАТИТЬ РАБОЧИЙ И УЧЕБНЫЙ ПРОЦЕСС. БЕЗ ПАНИКИ, ОПЕРАТИВНО ПОКИНУТЬ ТЕРРИТОРИЮ АКАДЕМИИ ИСКЛЮЧИВ ПЕРЕДВИЖЕНИЕ ЧЕРЕЗ ЗОНУ ОПАСНОСТИ: 1-й ЭТАЖ, ХОЛЛ ЦЕНТРАЛЬНОГО ВХОДА. В СЛУЧАЕ НЕВОЗМОЖНОСТИ ПОКИНУТЬ ТЕРРИТОРИЮ – ОБЕСПЕЧЬТЕ БЛОКИРОВАНИЕ ПОМЕЩЕНИЙ И АУДИТОРИЙ ГДЕ ВЫ НАХОДИТЕСЬ И ОЖИДАЙТЕ ДОПОЛНИТЕЛЬНЫХ СООБЩЕНИЙ. СОБЛЮДАЙТЕ СПОКОЙСТВИЕ!»; - при неисправности системы транслировать информацию любым доступным способом через сотрудников ЧОО, в том числе с использованием переносных систем громкоговорящей связи (ГГС), 	<p>ПЕРВООЧЕРЕДНЫЕ МЕРЫ</p> <ul style="list-style-type: none"> - при получении информации о вооруженном нападении и/или объективном контроле стрелка в здании/корпусе/аудитории Академии, зафиксировать, по возможности, время поступления сообщения, данные абонента, передавшего информацию, либо время фиксации события через систему видеоконтроля; - заблокировать/закрыть вход в ДС; - по средствам оперативной связи (выделенный телефон/рация) незамедлительно обеспечить прибытие старшего смены охраны частной охранной организации (ЧОО) и при наличии, подменного работника ДС в помещение дежурной службы. Контроль доступа в помещение ДС осуществлять через имеющуюся систему видеонаблюдения; - провести активацию системы голосового оповещения и дважды, разборчиво передать сообщение (пример): «ВНИМАНИЕ! ПРИЗНАКИ ВООРУЖЕННОГО НАПАДЕНИЯ В ЦЕНТРАЛЬНОМ ЗДАНИИ АКАДЕМИИ. ПЕРСОНАЛУ И СТУДЕНТАМ, ПРЕКРАТИТЬ РАБОЧИЙ И УЧЕБНЫЙ ПРОЦЕСС. БЕЗ ПАНИКИ, ОПЕРАТИВНО ПОКИНУТЬ ЗДАНИЕ АКАДЕМИИ ИСПОЛЬЗУЯ ПУТИ ЭВАКУАЦИИ, ИСКЛЮЧИВ ПЕРЕДВИЖЕНИЕ ЧЕРЕЗ ЗОНУ ОПАСНОСТИ: 1-й ЭТАЖ. В СЛУЧАЕ НЕВОЗМОЖНОСТИ ПОКИНУТЬ ТЕРРИТОРИЮ – ОБЕСПЕЧЬТЕ БЛОКИРОВАНИЕ ПОМЕЩЕНИЙ И АУДИТОРИЙ ГДЕ ВЫ НАХОДИТЕСЬ И ОЖИДАЙТЕ ДОПОЛНИТЕЛЬНЫХ СООБЩЕНИЙ. СОБЛЮДАЙТЕ СПОКОЙСТВИЕ!»; - при неисправности системы транслировать информацию любым доступным способом через сотрудников ЧОО, в том числе с использованием переносных систем громкоговорящей связи (ГГС), минуя зону опасности;

минуя зону опасности;

- согласно утвержденной схеме оповещения произвести оперативное информирование территориального органа безопасности (ФСБ РФ), УВД ЦАО, ЦУКС ЦАО ГУ МЧС, а также Минкультуры РФ с фиксацией времени событий. Сообщить о происшествии и действиях нападающего, а также о видимом количестве оружия и иных средств нападения;

- после информирования **обеспечить передачу тревожного сообщения заместителю начальника УЭиФХД Академии, либо лицу его замещающего и зафиксировать время события;**

- обеспечить передачу уточняющей информации **проректору по общим вопросам Академии, либо лицу его замещающего каждые 10 минут с момента регистрации происшествия;**

- не покидать пункт ДС до особого распоряжения;

- после отработки схемы оповещения находиться в постоянном взаимодействии с оперативными службами, руководящим составом Академии,

- обеспечить содействие прибывающим оперативным группам в части предоставления объективной информации с использованием системы видеомониторинга, а также посредством получаемых сообщений и текстовой информации.

- обеспечить рабочее взаимодействие со старшим смены ЧОО и управление имеющимися силами и средствами для блокирования/нейтрализации нарушителя.

ДОПОЛНИТЕЛЬНЫЕ МЕРЫ

- в условиях скоротечности событий при совершении (угрозе совершения) преступлений террористического характера, а также возможного развития негативного сценария событий, для реализации первоочередных мероприятий и управления силами и средствами привлекаются все работники ДС и старший смены ЧОО;

- согласно утвержденной схемы оповещения произвести оперативное информирование территориального органа безопасности (ФСБ РФ), УВД ЦАО, ЦУКС ЦАО ГУ МЧС, а также Минкультуры РФ с фиксацией времени событий. Сообщить о происшествии и действиях нападающего, а также о видимом количестве оружия и иных средств нападения;

- после информирования **обеспечить передачу тревожного сообщения заместителю начальника УЭиФХД Академии, либо лицу его замещающего и зафиксировать время события;**

- обеспечить передачу уточняющей информации **проректору по общим вопросам Академии, либо лицу его замещающего каждые 10 минут с момента регистрации происшествия;**

- не покидать пункт ДС до особого распоряжения;

- после отработки схемы оповещения находиться в постоянном взаимодействии с оперативными службами, руководящим составом Академии,

- обеспечить содействие прибывающим оперативным группам в части предоставления объективной информации с использованием системы видеомониторинга, а также посредством получаемых сообщений и текстовой информации.

- обеспечить рабочее взаимодействие со старшим смены ЧОО и управление имеющимися силами и средствами для блокирования/нейтрализации нарушителя.

ДОПОЛНИТЕЛЬНЫЕ МЕРЫ

- в условиях скоротечности событий при совершении (угрозе совершения) преступлений террористического характера, а также возможного развития негативного сценария событий, для реализации первоочередных мероприятий и управления силами и средствами привлекаются все работники ДС и старший смены ЧОО;

- в случае недоступности абонента (абонентов)

	<ul style="list-style-type: none"> - в случае недоступности абонента (абонентов) указанных в схеме оповещения - переходить к информированию следующих абонентов до завершения всего цикла оповещения. Возврат к дозвону пропущенного абонента возможен силами свободного работника ДС, при наличии, не прерывая процесс первоочередных мероприятий; - на основании данных объективного контроля, информации/распоряжений получаемых по оперативным каналам связи, сотрудником ДС и старшим смены ЧОО могут приниматься упреждающие меры для блокирования действий нарушителя, посредством использования системы контроля и управления доступом, системы оповещения и управления эвакуацией, системы дымоудаления; - иметь запас специальных средств (дубинка, электрошокер, наручники и т.п), а также средств защиты органов дыхания и быть готовым к их применению по назначению; - после нейтрализации нарушителя провести активацию системы голосового оповещения и дважды, разборчиво передать сообщение (пример): «ВНИМАНИЕ! НАРУШИТЕЛЬ НЕЙТРАЛИЗОВАН! ОРГАНИЗОВАТЬ СБОР ОБУЧАЮЩИХСЯ ДЛЯ ПРОВЕРКИ ЧИСЛЕННОГО СОСТАВА И ПРОВЕСТИ МЕРОПРИЯТИЯ ПО ЛИКВИДАЦИИ ПОСЛЕДСТВИЙ ПРОИСШЕСТВИЯ.» 	<p>указанных в схеме оповещения - переходить к информированию следующих абонентов до завершения всего цикла оповещения. Возврат к дозвону пропущенного абонента возможен силами свободного работника ДС, при наличии, не прерывая процесс первоочередных мероприятий;</p> <ul style="list-style-type: none"> - на основании данных объективного контроля, информации/распоряжений получаемых по оперативным каналам связи, сотрудником ДС и старшим смены ЧОО могут приниматься упреждающие меры для блокирования действий нарушителя, посредством использования системы контроля и управления доступом, системы оповещения и управления эвакуацией, системы дымоудаления и т.д. - иметь запас специальных средств (дубинка, электрошокер, наручники и т.п), а также средств защиты органов дыхания и быть готовым к их применению по назначению. - после нейтрализации нарушителя провести активацию системы голосового оповещения и дважды, разборчиво передать сообщение (пример): «ВНИМАНИЕ! НАРУШИТЕЛЬ НЕЙТРАЛИЗОВАН! ОРГАНИЗОВАТЬ СБОР ОБУЧАЮЩИХСЯ ДЛЯ ПРОВЕРКИ ЧИСЛЕННОГО СОСТАВА И ПРОВЕСТИ МЕРОПРИЯТИЯ ПО ЛИКВИДАЦИИ ПОСЛЕДСТВИЙ ПРОИСШЕСТВИЯ.»
--	--	--

Категория персонала	ДЕЙСТВИЯ	
	СТРЕЛОК НА ТЕРРИТОРИИ	СТРЕЛОК В ЗДАНИИ

**Старший смены частной
охранной организации
(ЧОО)**

ПЕРВООЧЕРЕДНЫЕ МЕРЫ

- при получении информации о вооруженном нападении и/или объективном контроле стрелка на прилегающей территории Академии, по возможности, зафиксировать время поступления сообщения, данные абонента, передавшего информацию, либо время фиксации события через систему видеоконтроля;
- переместиться для управления силами и средствами ЧОО в ДС Академии;
- по средствам оперативной связи (выделенный телефон/рация) имеющимися силами ЧОО, используя ГГС, незамедлительно обеспечить перемещение персонала/обучающихся/посетителей с прилегающей территории, находящейся в зоне опасности в здание Академии и закрыть на запор/замок либо заблокировать входную группу в здание, находящемся в зоне опасности (зоне видимости нарушителя);
- обеспечить информирование руководства ЧОО о вооруженном нападении любым доступным способом;
- обеспечить информирование проректора по общим вопросам Академии о вооруженном нападении любым доступным способом;
- после доведения информации сотрудником ДС о нападении до УВД ЦАО - проконтролировать активацию КТС;
- при неисправности системы голосового оповещения, силами ЧОО, с использованием ГГС, в зонах, удаленных от зоны опасности разборчиво передавать сообщение по имеющимся скриптам (пример): **«ВНИМАНИЕ! ПРИЗНАКИ ВООРУЖЕННОГО НАПАДЕНИЯ С ПРИЛЕГАЮЩЕЙ ТЕРРИТОРИИ АКАДЕМИИ В РАЙОНЕ ЦЕНТРАЛЬНОГО ВХОДА. ПЕРСОНАЛУ И СТУДЕНТАМ, ПРЕКРАТИТЬ РАБОЧИЙ И УЧЕБНЫЙ ПРОЦЕСС. БЕЗ ПАНИКИ, ОПЕРАТИВНО ПОКИНУТЬ ТЕРРИТОРИЮ АКАДЕМИИ ИСКЛЮЧИВ**

ПЕРВООЧЕРЕДНЫЕ МЕРЫ

- при получении информации о вооруженном нападении и/или объективном контроле стрелка в здании Академии, по возможности, зафиксировать время поступления сообщения, данные абонента, передавшего информацию, либо время фиксации события через систему видеоконтроля;
- переместиться для управления силами и средствами ЧОО в ДС Академии;
- по средствам оперативной связи (выделенный телефон/рация) имеющимися силами ЧОО, используя ГГС, незамедлительно обеспечить перемещение персонала/обучающихся/посетителей с прилегающей к зоне опасности территории Академии в безопасные места для последующей эвакуации с территории Академии. После этого, по возможности, заблокировать входную группу в здание, находящейся вблизи зоны опасности (зоне видимости нарушителя);
- обеспечить информирование руководства ЧОО о вооруженном нападении любым доступным способом;
- обеспечить информирование проректора по общим вопросам Академии о вооруженном нападении любым доступным способом;
- после доведения информации сотрудником ДС о нападении до УВД ЦАО - проконтролировать активацию КТС;
- при неисправности системы голосового оповещения, силами ЧОО, с использованием ГГС, в зонах, удаленных от зоны опасности разборчиво передавать сообщение по имеющимся скриптам (пример): **«ВНИМАНИЕ! ПРИЗНАКИ ВООРУЖЕННОГО НАПАДЕНИЯ В ЦЕНТРАЛЬНОМ ЗДАНИИ АКАДЕМИИ. ПЕРСОНАЛУ И СТУДЕНТАМ, ПРЕКРАТИТЬ РАБОЧИЙ И УЧЕБНЫЙ ПРОЦЕСС. БЕЗ ПАНИКИ, ОПЕРАТИВНО ПОКИНУТЬ ЗДАНИЕ АКАДЕМИИ ИСПОЛЬЗУЯ ПУТИ ЭВАКУАЦИИ,**

ПЕРЕДВИЖЕНИЕ ЧЕРЕЗ ЗОНУ ОПАСНОСТИ: 1-й ЭТАЖ, ХОЛЛ ЦЕНТРАЛЬНОГО ВХОДА. В СЛУЧАЕ НЕВОЗМОЖНОСТИ ПОКИНУТЬ ТЕРРИТОРИЮ – ОБЕСПЕЧЬТЕ БЛОКИРОВАНИЕ ПОМЕЩЕНИЙ И АУДИТОРИЙ ГДЕ ВЫ НАХОДИТЕСЬ И ОЖИДАЙТЕ ДОПОЛНИТЕЛЬНЫХ СООБЩЕНИЙ. СОБЛЮДАЙТЕ СПОКОЙСТВИЕ!»;

- с пункта ДС, учитывая складывающуюся обстановку, обеспечить контроль за усилением охраны и контроля пропускного и внутриобъектового режимов, прибытием группы быстрого реагирования ЧОО, оперативных групп прекращением доступа людей и транспортных средств на объект (кроме оперативных служб);

- обеспечить беспрепятственный доступ к месту происшествия оперативных служб и в дальнейшем действовать по распоряжениям руководства организации и оперативных служб;

- не покидать пункт ДС до особого распоряжения;

- находиться в постоянном взаимодействии с территориальными службами безопасности, оперативными службами, руководящим составом Академии, оперативным дежурным ЧОО и ГБР ЧОО;

- через сотрудников ЧОО, на постах, обеспечить содействие прибывающим оперативным группам в части предоставления объективной информации с использованием системы видеомониторинга, а также посредством получаемых сообщений и текстовой информации.

- обеспечить рабочее взаимодействие с работниками ДС и управление имеющимися силами и средствами для блокирования/нейтрализации нарушителя;

- после нейтрализации нарушителя по распоряжению руководства организации осуществлять контроль за ситуацией на объекте.

ДОПОЛНИТЕЛЬНЫЕ МЕРЫ

ИСКЛЮЧИВ ПЕРЕДВИЖЕНИЕ ЧЕРЕЗ ЗОНУ ОПАСНОСТИ: 1-й ЭТАЖ. В СЛУЧАЕ НЕВОЗМОЖНОСТИ ПОКИНУТЬ ТЕРРИТОРИЮ – ОБЕСПЕЧЬТЕ БЛОКИРОВАНИЕ ПОМЕЩЕНИЙ И АУДИТОРИЙ ГДЕ ВЫ НАХОДИТЕСЬ И ОЖИДАЙТЕ ДОПОЛНИТЕЛЬНЫХ СООБЩЕНИЙ. СОБЛЮДАЙТЕ СПОКОЙСТВИЕ!»;

- с пункта ДС, учитывая складывающуюся обстановку, обеспечить контроль за усилением охраны и контроля пропускного и внутриобъектового режимов, прибытием группы быстрого реагирования ЧОО, оперативных групп, прекращением доступа людей и транспортных средств на объект (кроме оперативных служб);

- обеспечить беспрепятственный доступ к месту происшествия оперативных служб и в дальнейшем действовать по распоряжениям руководства организации и оперативных служб;

- не покидать пункт ДС до особого распоряжения;

- находиться в постоянном взаимодействии с территориальными службами безопасности, оперативными службами, руководящим составом Академии, оперативным дежурным ЧОО и ГБР ЧОО;

- через сотрудников ЧОО, на постах, обеспечить содействие прибывающим оперативным группам в части предоставления объективной информации с использованием системы видеомониторинга, а также посредством получаемых сообщений и текстовой информации.

- обеспечить рабочее взаимодействие с работниками ДС и управление имеющимися силами и средствами для блокирования/нейтрализации нарушителя;

- после нейтрализации нарушителя по распоряжению руководства организации осуществлять контроль за ситуацией на объекте.

ДОПОЛНИТЕЛЬНЫЕ МЕРЫ

	<p>- в условиях скоротечности событий при совершении (угрозе совершения) преступлений террористического характера, а также возможного развития негативного сценария событий, для реализации первоочередных мероприятий и управления силами и средствами привлекаются в том числе работники ДС;</p> <p>- на основании данных объективного контроля, информации/распоряжений получаемых по оперативным каналам связи, старшим смены ЧОО и работником ДС могут приниматься упреждающие меры для блокирования действий нарушителя, посредством использования системы контроля и управления доступом, системы оповещения и управления эвакуацией, системы дымоудаления;</p> <p>- иметь запас специальных средств (дубинка, электрошокер, наручники и т.п), а также средств защиты органов дыханий и быть готовым к их применению по назначению;</p> <p>- после нейтрализации нарушителя, при неисправности системы голосового оповещения, через сотрудников ЧОО с использованием ГГС, разборчиво передать сообщение (пример):</p> <p>«ВНИМАНИЕ! НАРУШИТЕЛЬ НЕЙТРАЛИЗОВАН! ОРГАНИЗОВАТЬ СБОР ОБУЧАЮЩИХСЯ ДЛЯ ПРОВЕРКИ ЧИСЛЕННОГО СОСТАВА И ПРОВЕСТИ МЕРОПРИЯТИЯ ПО ЛИКВИДАЦИИ ПОСЛЕДСТВИЙ ПРОИСШЕСТВИЯ.»</p>	<p>- в условиях скоротечности событий при совершении (угрозе совершения) преступлений террористического характера, а также возможного развития негативного сценария событий, для реализации первоочередных мероприятий и управления силами и средствами привлекаются в том числе работники ДС;</p> <p>- на основании данных объективного контроля, информации/распоряжений получаемых по оперативным каналам связи, старшим смены ЧОО и работником ДС могут приниматься упреждающие меры для блокирования действий нарушителя, посредством использования системы контроля и управления доступом, системы оповещения и управления эвакуацией, системы дымоудаления;</p> <p>- иметь запас специальных средств (дубинка, электрошокер, наручники и т.п), а также средств защиты органов дыханий и быть готовым к их применению по назначению;</p> <p>- после нейтрализации нарушителя при неисправности системы голосового оповещения, через сотрудников ЧОО с использованием ГГС, разборчиво передать сообщение (пример):</p> <p>«ВНИМАНИЕ! НАРУШИТЕЛЬ НЕЙТРАЛИЗОВАН! ОРГАНИЗОВАТЬ СБОР ОБУЧАЮЩИХСЯ ДЛЯ ПРОВЕРКИ ЧИСЛЕННОГО СОСТАВА И ПРОВЕСТИ МЕРОПРИЯТИЯ ПО ЛИКВИДАЦИИ ПОСЛЕДСТВИЙ ПРОИСШЕСТВИЯ.»</p>
--	---	--

Категория персонала	ДЕЙСТВИЯ
---------------------	----------

	СТРЕЛОК НА ТЕРРИТОРИИ	СТРЕЛОК В ЗДАНИИ
<p>Сотрудники ЧОО на стационарных/передвижных постах</p>	<p>ПЕРВООЧЕРЕДНЫЕ МЕРЫ</p> <ul style="list-style-type: none"> - при поступлении информации о вооруженном нападении/объективном контроле стрелка на территории Академии, зафиксировать время поступления сообщения и данные абонента, передавшего информацию. - по указанию старшего смены охраны активировать кнопку тревожной сигнализации; - при непосредственном объективном контроле нарушителя и нахождении его в зоне видимости - активировать КТС до получения указаний от старшего смены ЧОО. - включить носимый видеорегиистратор, в случае если он не был активирован; - по возможности, не покидать поста охраны или занять укрытие для организации объективного контроля в зоне ответственности поста; - получив указание от старшего смены ЧОО, по средствам оперативной связи (выделенный телефон/рация), незамедлительно обеспечить перемещение персонала/обучающихся/посетителей с прилегающей территории, находящейся в зоне опасности - в здание Академии и закрыть на запор/замок либо заблокировать входную группу в здание, находящемся в зоне опасности (зоне видимости нарушителя); - обеспечить информирование о вооруженном нападении, а также о развитии ситуации любым доступным способом; - при неисправности системы голосового оповещения, по указанию старшего смены ЧОО, с использованием ГГС, в зонах, удаленных от зоны опасности разборчиво передавать сообщение по имеющимся скриптам (пример): «ВНИМАНИЕ! ПРИЗНАКИ 	<p>ПЕРВООЧЕРЕДНЫЕ МЕРЫ</p> <ul style="list-style-type: none"> - при поступлении информации о вооруженном нападении/объективном контроле стрелка в здании Академии, зафиксировать время поступления сообщения и данные абонента, передавшего информацию. - по указанию старшего смены охраны активировать кнопку тревожной сигнализации; - при непосредственном объективном контроле нарушителя и нахождении его в зоне видимости - активировать КТС до получения указаний от старшего смены ЧОО. - включить носимый видеорегиистратор, в случае если он не был активирован; - по возможности, не покидать поста охраны или занять укрытие для организации объективного контроля в зоне ответственности поста; - получив указание от старшего смены ЧОО, по средствам оперативной связи (выделенный телефон/рация), обеспечить перемещение персонала/обучающихся/посетителей с прилегающей к зоне опасности территории Академии в безопасные места для последующей эвакуации с территории Академии. После этого, по возможности, заблокировать входную группу в здание, находящейся вблизи зоны опасности (зоне видимости нарушителя); - обеспечить информирование о вооруженном нападении, а также о развитии ситуации любым доступным способом; - при неисправности системы голосового оповещения, по указанию старшего смены ЧОО, с использованием ГГС, в зонах, удаленных от зоны опасности разборчиво передавать сообщение по имеющимся скриптам (пример): «ВНИМАНИЕ! ПРИЗНАКИ ВООРУЖЕННОГО

ВООРУЖЕННОГО НАПАДЕНИЯ С ПРИЛЕГАЮЩЕЙ ТЕРРИТОРИИ АКАДЕМИИ В РАЙОНЕ ЦЕНТРАЛЬНОГО ВХОДА. ПЕРСОНАЛУ И СТУДЕНТАМ, ПРЕКРАТИТЬ РАБОЧИЙ И УЧЕБНЫЙ ПРОЦЕСС. БЕЗ ПАНИКИ, ОПЕРАТИВНО ПОКИНУТЬ ТЕРРИТОРИЮ АКАДЕМИИ ИСКЛЮЧИВ ПЕРЕДВИЖЕНИЕ ЧЕРЕЗ ЗОНУ ОПАСНОСТИ: 1-й ЭТАЖ, ХОЛЛ ЦЕНТРАЛЬНОГО ВХОДА. В СЛУЧАЕ НЕВОЗМОЖНОСТИ ПОКИНУТЬ ТЕРРИТОРИЮ – ОБЕСПЕЧЬТЕ БЛОКИРОВАНИЕ ПОМЕЩЕНИЙ И АУДИТОРИЙ ГДЕ ВЫ НАХОДИТЕСЬ И ОЖИДАЙТЕ ДОПОЛНИТЕЛЬНЫХ СООБЩЕНИЙ. СОБЛЮДАЙТЕ СПОКОЙСТВИЕ!»;

- обеспечить контроль за усилением охраны и контроля пропускного и внутриобъектового режимов, прибытием группы быстрого реагирования ЧОО, территориальных служб безопасности, прекращением доступа людей и транспортных средств на объект (кроме оперативных служб);

- обеспечить беспрепятственный доступ к месту происшествия оперативных служб и в дальнейшем действовать по распоряжениям руководства организации и оперативных служб;

- находиться во взаимодействии со старшим смены охраны ЧОО и с близлежащими постами посредством оперативной связи;

- обеспечить содействие прибывающим оперативным группам в части предоставления объективной информации с использованием системы видеомониторинга, а также посредством получаемых сообщений и текстовой информации.

- обеспечить рабочее взаимодействие с работниками ДС и старшим смены ЧОО для блокирования/нейтрализации нарушителя;

- при возможности оказывать первую помощь пострадавшим, организовать эвакуацию людей с

НАПАДЕНИЯ В ЦЕНТРАЛЬНОМ ЗДАНИИ АКАДЕМИИ. ПЕРСОНАЛУ И СТУДЕНТАМ, ПРЕКРАТИТЬ РАБОЧИЙ И УЧЕБНЫЙ ПРОЦЕСС. БЕЗ ПАНИКИ, ОПЕРАТИВНО ПОКИНУТЬ ЗДАНИЕ АКАДЕМИИ ИСПОЛЬЗУЯ ПУТИ ЭВАКУАЦИИ, ИСКЛЮЧИВ ПЕРЕДВИЖЕНИЕ ЧЕРЕЗ ЗОНУ ОПАСНОСТИ: 1-й ЭТАЖ, ХОЛЛ ЦЕНТРАЛЬНОГО ВХОДА. В СЛУЧАЕ НЕВОЗМОЖНОСТИ ПОКИНУТЬ ТЕРРИТОРИЮ – ОБЕСПЕЧЬТЕ БЛОКИРОВАНИЕ ПОМЕЩЕНИЙ И АУДИТОРИЙ ГДЕ ВЫ НАХОДИТЕСЬ И ОЖИДАЙТЕ ДОПОЛНИТЕЛЬНЫХ СООБЩЕНИЙ. СОБЛЮДАЙТЕ СПОКОЙСТВИЕ!»;

- обеспечить контроль за усилением охраны и контроля пропускного и внутриобъектового режимов, прибытием группы быстрого реагирования ЧОО, территориальных служб безопасности, прекращением доступа людей и транспортных средств на объект (кроме оперативных служб);

- обеспечить беспрепятственный доступ к месту происшествия оперативных служб и в дальнейшем действовать по распоряжениям руководства организации и оперативных служб;

- находиться во взаимодействии со старшим смены охраны ЧОО и с близлежащими постами посредством оперативной связи;

- обеспечить содействие прибывающим оперативным группам в части предоставления объективной информации с использованием системы видеомониторинга, а также посредством получаемых сообщений и текстовой информации.

- обеспечить рабочее взаимодействие с работниками ДС и старшим смены ЧОО для блокирования/нейтрализации нарушителя;

- при возможности оказывать первую помощь пострадавшим, организовать эвакуацию людей с объекта/зоны опасности;

- после нейтрализации нарушителя по распоряжению

	<p>объекта/зоны опасности;</p> <ul style="list-style-type: none"> - после нейтрализации нарушителя по распоряжению старшего смены ЧОО осуществлять контроль за ситуацией на объекте. <p>ДОПОЛНИТЕЛЬНЫЕ МЕРЫ</p> <ul style="list-style-type: none"> - в условиях скоротечности событий при совершении (угрозе совершения) преступлений террористического характера, а также возможного развития негативного сценария событий, для реализации первоочередных мероприятий привлекаются сотрудники ЧОО; - на основании данных объективного контроля, информации/распоряжений, получаемых по оперативным каналам связи, старшим смены ЧОО и работником ДС могут приниматься упреждающие меры для блокирования действий нарушителя, посредством использования системы контроля и управления доступом, системы оповещения и управления эвакуацией, системы дымоудаления; - иметь запас специальных средств (дубинка, электрошокер, наручники и т.п), а также средств защиты органов дыханий и дополнительного освещения и быть готовым к их применению по назначению; - после нейтрализации нарушителя, при неисправности системы голосового оповещения, с использованием ГГС, разборчиво передать сообщение (пример): <p>«ВНИМАНИЕ! НАРУШИТЕЛЬ НЕЙТРАЛИЗОВАН! ОРГАНИЗОВАТЬ СБОР ОБУЧАЮЩИХСЯ ДЛЯ ПРОВЕРКИ ЧИСЛЕННОГО СОСТАВА И ПРОВЕСТИ МЕРОПРИЯТИЯ ПО ЛИКВИДАЦИИ ПОСЛЕДСТВИЙ ПРОИСШЕСТВИЯ.»</p>	<p>старшего смены ЧОО осуществлять контроль за ситуацией на объекте.</p> <p>ДОПОЛНИТЕЛЬНЫЕ МЕРЫ</p> <ul style="list-style-type: none"> - в условиях скоротечности событий при совершении (угрозе совершения) преступлений террористического характера, а также возможного развития негативного сценария событий, для реализации первоочередных мероприятий привлекаются сотрудники ЧОО; - на основании данных объективного контроля, информации/распоряжений, получаемых по оперативным каналам связи, старшим смены ЧОО и работником ДС могут приниматься упреждающие меры для блокирования действий нарушителя, посредством использования системы контроля и управления доступом, системы оповещения и управления эвакуацией, системы дымоудаления; - иметь запас специальных средств (дубинка, электрошокер, наручники и т.п), а также средств защиты органов дыханий и дополнительного освещения и быть готовым к их применению по назначению; - после нейтрализации нарушителя, при неисправности системы голосового оповещения, с использованием ГГС, разборчиво передать сообщение (пример): <p>«ВНИМАНИЕ! НАРУШИТЕЛЬ НЕЙТРАЛИЗОВАН! ОРГАНИЗОВАТЬ СБОР ОБУЧАЮЩИХСЯ ДЛЯ ПРОВЕРКИ ЧИСЛЕННОГО СОСТАВА И ПРОВЕСТИ МЕРОПРИЯТИЯ ПО ЛИКВИДАЦИИ ПОСЛЕДСТВИЙ ПРОИСШЕСТВИЯ.»</p>
--	--	---

Категория персонала	ДЕЙСТВИЯ	
	СТРЕЛОК НА ТЕРРИТОРИИ	СТРЕЛОК В ЗДАНИИ
Руководство (Ректор/проректор по общим вопросам/заместитель начальника УЭиФХД)	ПЕРВООЧЕРЕДНЫЕ МЕРЫ - при получении информации о вооруженном нападении незамедлительно проинформировать должностных лиц согласно схемы оповещения (Приложение № 2) и Минкультуры РФ; - прекратить учебный и рабочий процессы в Академии; - обеспечить передачу объективной информации и взаимодействие с территориальными службами безопасности, оперативными службами, структурными подразделениями; - удостовериться в передаче по СОУЭ тревожного сообщения, а в случае несрабатывания (отказа, уничтожения) - любым доступным способом; - контролировать усиление охраны и контроля пропускного и внутриобъектового режимов, а также прекращение доступа людей и транспортных средств на объект (кроме оперативных служб); - получать уточненную информацию по обстановке каждые 10 минут от работника ДС Академии.	ПЕРВООЧЕРЕДНЫЕ МЕРЫ - при получении информации о вооруженном нападении незамедлительно проинформировать должностных лиц согласно схемы оповещения (Приложение № 2) и Минкультуры РФ; - прекратить учебный и рабочий процессы в Академии; - обеспечить передачу объективной информации и взаимодействие с территориальными службами безопасности, оперативными службами, структурными подразделениями; - удостовериться в передаче по СОУЭ тревожного сообщения, а в случае несрабатывания (отказа, уничтожения) - любым доступным способом; - контролировать усиление охраны и контроля пропускного и внутриобъектового режимов, а также прекращение доступа людей и транспортных средств на объект (кроме оперативных служб); - получать уточненную информацию по обстановке каждые 10 минут от работника ДС Академии.

Категория персонала	ДЕЙСТВИЯ	
	СТРЕЛОК НА ТЕРРИТОРИИ	СТРЕЛОК В ЗДАНИИ
Служащие/профессорско-преподавательский состав/ концертмейстеры/ работники	- при нахождении вне здания Академии, визуально контролируя направление движение нарушителя, оценив обстановку, немедленно уйти в сторону от опасности,	- при нахождении внутри здания Академии, визуально контролируя направление движение нарушителя, оценив обстановку, немедленно уйти в сторону от опасности,

уводя за собой людей, которые находятся в непосредственной близости к зоне опасности, при возможности – оперативно покинуть территорию объекта, не пересекая направление движения нарушителя либо его сектор обстрела;

- при появлении поблизости сотрудника ЧОО сообщаемого посредством ГГС о факте нападения и указывающего на путь эвакуации из зоны опасности, через здание Академии – следовать его указаниям;
- при нахождении в здании объекта, прослушав информационное сообщение о факте нападения и зоне опасности, в которой не следует находиться или пересекать, обеспечить временное прекращение учебного и рабочего процесса;
- используя пути эвакуации, указания сотрудников ЧОО на ближайших постах охраны - переместиться в безопасную зону и покинуть территорию объекта;
- при невозможности проследовать к путям эвакуации, находясь в помещении, обеспечить блокирование входов всеми доступными средствами, в том числе мебелью;
- обеспечить размещение людей наиболее безопасным из возможных способов, как можно дальше от входов, ближе к капитальным стенам, ниже уровня оконных проемов, под прикрытием мебели;
- принять меры к прекращению паники и громких разговоров (звуков) в помещении;
- обеспечить однократное информирование оперативных служб любым доступным способом (при возможности) о месте вашего нахождения;
- принять меры к переводу всех имеющихся в помещении средств связи и иных приборов (приспособлений), в том числе предназначенных для обеспечения учебного процесса в беззвучный режим либо их отключению;
- ожидать прибытия оперативных служб, разблокировать

уводя за собой людей, которые находятся в непосредственной близости к зоне опасности, при возможности – оперативно покинуть территорию объекта, не пересекая направление движения нарушителя либо его сектор обстрела;

- при появлении поблизости сотрудника ЧОО сообщаемого посредством ГГС о факте нападения и указывающего на путь эвакуации из зоны опасности, через здание Академии – следовать его указаниям;
- при нахождении в здании объекта, прослушав информационное сообщение о факте нападения и зоне опасности, в которой не следует находиться или пересекать, обеспечить временное прекращение учебного и рабочего процесса;
- используя пути эвакуации, указания сотрудников ЧОО на ближайших постах охраны - переместиться в безопасную зону и покинуть территорию объекта;
- при невозможности проследовать к путям эвакуации, находясь в помещении, обеспечить блокирование входов всеми доступными средствами, в том числе мебелью;
- обеспечить размещение людей наиболее безопасным из возможных способов, как можно дальше от входов, ближе к капитальным стенам, ниже уровня оконных проемов, под прикрытием мебели;
- принять меры к прекращению паники и громких разговоров (звуков) в помещении;
- обеспечить однократное информирование оперативных служб любым доступным способом (при возможности) о месте вашего нахождения;
- принять меры к переводу всех имеющихся в помещении средств связи и иных приборов (приспособлений), в том числе предназначенных для обеспечения учебного процесса в беззвучный режим либо их отключению;
- ожидать прибытия оперативных служб, разблокировать входы и покидать помещения только по команде

	<p>входы и покидать помещения только по команде руководства либо оперативных служб, либо при трансляции голосового сообщения о нейтрализации нарушителя, либо иных указаний;</p> <ul style="list-style-type: none"> - после нейтрализации нарушителя по указанию - обеспечить сбор обучающихся для проверки численного состава и проведения мероприятий по ликвидации последствий происшествия. <p>при проведении операции по пресечению вооруженного нападения:</p> <ul style="list-style-type: none"> - лечь на пол лицом вниз, голову закрыть руками и не двигаться; по возможности держаться подальше от проемов дверей и окон; - при ранении постараться не двигаться с целью уменьшения потери крови; - не бежать навстречу сотрудникам, проводящим операцию по пресечению вооруженного нападения, или от них, так как они могут посчитать бегущих за преступников. 	<p>руководства либо оперативных служб, либо при трансляции голосового сообщения о нейтрализации нарушителя, либо иных указаний;</p> <ul style="list-style-type: none"> - после нейтрализации нарушителя по указанию - обеспечить сбор обучающихся для проверки численного состава и проведения мероприятий по ликвидации последствий происшествия. <p>при проведении операции по пресечению вооруженного нападения:</p> <ul style="list-style-type: none"> - лечь на пол лицом вниз, голову закрыть руками и не двигаться; по возможности держаться подальше от проемов дверей и окон; - при ранении постараться не двигаться с целью уменьшения потери крови; - не бежать навстречу сотрудникам, проводящим операцию по пресечению вооруженного нападения, или от них, так как они могут посчитать бегущих за преступников.
--	--	---

Категория персонала	ДЕЙСТВИЯ	
	СТРЕЛОК НА ТЕРРИТОРИИ	СТРЕЛОК В ЗДАНИИ
Студенты/обучающиеся/абитуриенты	<ul style="list-style-type: none"> - при нахождении вне здания Академии, визуально контролируя направление движение нарушителя, оценив обстановку, немедленно уйти в сторону от опасности, уводя за собой людей, которые находятся в непосредственной близости к зоне опасности, при возможности – оперативно покинуть территорию объекта, не пересекая направление движения нарушителя либо его сектор обстрела; - при появлении поблизости сотрудника ЧОО сообщаемого посредством ГГС о факте нападения и указывающего на путь эвакуации из зоны опасности, через здание Академии – следовать его указаниям; 	<ul style="list-style-type: none"> - при нахождении внутри здания Академии, визуально контролируя направление движение нарушителя, оценив обстановку, немедленно уйти в сторону от опасности, уводя за собой людей, которые находятся в непосредственной близости к зоне опасности, при возможности – оперативно покинуть территорию объекта, не пересекая направление движения нарушителя либо его сектор обстрела; - при появлении поблизости сотрудника ЧОО сообщаемого посредством ГГС о факте нападения и указывающего на путь эвакуации из зоны опасности, через здание Академии – следовать его указаниям;

	<ul style="list-style-type: none"> - при нахождении в здании объекта, прослушав информационное сообщение о факте нападения и зоне опасности, в которой не следует находиться или пересекать, обеспечить временное прекращение учебного и рабочего процесса; - используя пути эвакуации, указания сотрудников ЧОО на ближайших постах охраны - переместиться в безопасную зону и покинуть территорию объекта; - при невозможности проследовать к путям эвакуации, находясь в помещении, обеспечить блокирование входов всеми доступными средствами, в том числе мебелью; - помочь работнику Академии заблокировать входы, в том числе с помощью мебели (самостоятельно заблокировать входы, если рядом не оказалось работника); - разместиться наиболее безопасным из возможных способов, как можно дальше от входов, ближе к капитальным стенам, ниже уровня оконных проемов, под прикрытием мебели; - сохранять спокойствие, разговаривать тихо, внимательно слушать и выполнять указания работника Академии; - переключить средства связи в бесшумный режим либо их выключить; - оказать помощь и поддержку другим обучающимся только по указанию работника организации; - разблокировать выходы и выходить из помещения только по указанию работника организации, руководителя или оперативных служб; - ожидать прибытия оперативных служб, разблокировать входы и покидать помещения только по команде руководства либо оперативных служб, либо при трансляции голосового сообщения о нейтрализации нарушителя, либо иных указаний; - при проведении операции по пресечению 	<ul style="list-style-type: none"> - при нахождении в здании объекта, прослушав информационное сообщение о факте нападения и зоне опасности, в которой не следует находиться или пересекать, обеспечить временное прекращение учебного и рабочего процесса; - используя пути эвакуации, указания сотрудников ЧОО на ближайших постах охраны - переместиться в безопасную зону и покинуть территорию объекта; - при невозможности проследовать к путям эвакуации, находясь в помещении, обеспечить блокирование входов всеми доступными средствами, в том числе мебелью; - помочь работнику Академии заблокировать входы, в том числе с помощью мебели (самостоятельно заблокировать входы, если рядом не оказалось работника); - разместиться наиболее безопасным из возможных способов, как можно дальше от входов, ближе к капитальным стенам, ниже уровня оконных проемов, под прикрытием мебели; - сохранять спокойствие, разговаривать тихо, внимательно слушать и выполнять указания работника Академии; - переключить средства связи в бесшумный режим либо их выключить; - оказать помощь и поддержку другим обучающимся только по указанию работника организации; - разблокировать выходы и выходить из помещения только по указанию работника организации, руководителя или оперативных служб; - ожидать прибытия оперативных служб, разблокировать входы и покидать помещения только по команде руководства либо оперативных служб, либо при трансляции голосового сообщения о нейтрализации нарушителя, либо иных указаний; - при проведении операции по пресечению
--	---	---

	<p>вооруженного нападения:</p> <ul style="list-style-type: none"> - лечь на пол лицом вниз, голову закрыть руками и не двигаться; по возможности держаться подальше от проемов дверей и окон; - при ранении постараться не двигаться с целью уменьшения потери крови; - не бежать навстречу сотрудникам, проводящим операцию по пресечению вооруженного нападения, или от них, так как они могут посчитать бегущих за преступников. 	<p>вооруженного нападения:</p> <ul style="list-style-type: none"> - лечь на пол лицом вниз, голову закрыть руками и не двигаться; по возможности держаться подальше от проемов дверей и окон; - при ранении постараться не двигаться с целью уменьшения потери крови; - не бежать навстречу сотрудникам, проводящим операцию по пресечению вооруженного нападения, или от них, так как они могут посчитать бегущих за преступников.
--	---	---

Размещение взрывного устройства		
Категория персонала	ДЕЙСТВИЯ	
	Взрывное устройство обнаружено на входе (при попытке проноса)	Взрывное устройство обнаружено в здании
<p>Старший смены частной охранной организации (ЧОО)/сотрудники ЧОО</p>	<ul style="list-style-type: none"> - при обнаружении в ходе осмотра запрещенного к проносу предмета сотрудник ЧОО, проводящий осмотр, подает другому работнику охранной организации (при наличии) сигнал для блокировки дверей/турникетов либо сам принимает все меры по недопущению лица на объект; - блокирует внутреннюю дверь объекта, активирует кнопку тревожной сигнализации, по возможности, фиксирует точное время события и сообщает о происшествии руководству ЧОО, работнику ДС, проректору по общим вопросам Академии; - за счет резерва ЧОО блокирует передвижение работников/персонала вблизи места инцидента; - в зависимости от опасности нарушения (в том числе, от вида обнаруженного предмета, запрещенного к проносу) и прогнозируемой опасности нарушителя принимает одно из решений: - не задерживая нарушителя, предложить ему подождать 	<ul style="list-style-type: none"> - при поступлении информации об обнаружении взрывного устройства, по возможности, зафиксировать время поступления сообщения и данные абонента, передавшего информацию. Незамедлительно передать информацию руководству ЧОО, работнику ДС, проректору по общим вопросам Академии и активировать кнопку тревожной сигнализации; - обеспечить информирование руководства ЧОО любым доступным способом; - по указанию руководителя организации прибыть к месту обнаружения взрывного устройства для оценки обстановки; - определить зону опасности и принять меры к ограждению и охране подходов к опасной зоне; для оцепления опасной зоны при нехватке собственных сил охрана может привлечь персонал охраняемого объекта. - не допускать в оцепленную зону людей и транспорт

у входа на объект, пока не будет получено разрешение на проход от старшего смены охраны (при этом фактически ожидая прибытие оперативных служб для дополнительной проверки и возможного задержания нарушителя);

- принять решение на самостоятельное задержание нарушителя (при уверенности в возможности и эффективности таких действий, а также отсутствии риска для окружающих людей);
- не задерживая нарушителя, предложить ему покинуть территорию объекта в связи с невозможностью его допуска с запрещенным предметом и проводить его за территорию (в связи с малой опасностью обнаруженного предмета, либо наоборот, в связи с высокой опасностью предмета – исключая риск для жизни и здоровья людей на территории объекта);
- определить зону опасности и принять меры к ограждению и охране подходов к опасной зоне;
- не допускать в оцепленную зону людей и транспорт до завершения работы группы обезвреживания;
- обеспечить открытие и доступность коридоров и эвакуационных выходов;
- осуществлять контроль за проведением эвакуации людей в соответствии с планом эвакуации;
- находиться вблизи объекта и наблюдать за ним до прибытия оперативных служб и в дальнейшем действовать по распоряжениям руководителя;
- поддерживать постоянную связь с дежурной частью службы охраны, а также с прибывающими нарядами оперативных служб, докладывая о принимаемых мерах и складывающейся на месте происшествия обстановке;
- обеспечить беспрепятственный доступ к месту происшествия оперативных служб;
- оказать содействие оперативным службам в осмотре объекта с целью обнаружения иного взрывного

до завершения работы оперативных служб;

- обеспечить открытие и доступность коридоров и эвакуационных выходов;
- осуществлять контроль за проведением эвакуации людей в соответствии с планом эвакуации;
- находиться вблизи объекта и наблюдать за ним до прибытия оперативных служб и в дальнейшем действовать по распоряжениям руководителя;
- поддерживать постоянную связь с дежурной частью службы охраны, работником ДС, а также с прибывающими нарядами оперативных служб, докладывая о принимаемых мерах и складывающейся на месте происшествия обстановке;
- обеспечить беспрепятственный доступ к месту происшествия оперативных служб;
- оказать содействие оперативным службам в осмотре объекта с целью обнаружения иного взрывного устройства и посторонних лиц;
- после завершения работы оперативных служб и по распоряжению руководителя обеспечить проведение мероприятий по ликвидации последствий происшествия.

	устройства и посторонних лиц; - после завершения работы оперативных служб и по распоряжению руководителя обеспечить проведение мероприятий по ликвидации последствий происшествия.	
--	---	--

Категория персонала	ДЕЙСТВИЯ	
	Взрывное устройство обнаружено на входе (при попытке проноса)	Взрывное устройство обнаружено в здании
Работник (-ки) дежурной службы (ДС)	<p>ПЕРВООЧЕРЕДНЫЕ МЕРЫ</p> <ul style="list-style-type: none"> - при получении информации об обнаружении в ходе осмотра запрещенного к проносу предмета, зафиксировать время поступления сообщения и данные абонента, передавшего информацию, либо время фиксации события через систему видеоконтроля; - заблокировать/закрыть вход в ДС; - по средствам оперативной связи (выделенный телефон/рация) незамедлительно обеспечить прибытие подменного работника ДС в помещение дежурной службы. Контроль доступа в помещение ДС осуществлять через имеющуюся систему видеонаблюдения; - провести активацию системы голосового оповещения и дважды, разборчиво передать сообщение (пример): «ВНИМАНИЕ! ЭВАКУАЦИЯ! ЗАЛОЖЕНА БОМБА! ПЕРСОНАЛУ И СТУДЕНТАМ, ПРЕКРАТИТЬ РАБОЧИЙ И УЧЕБНЫЙ ПРОЦЕСС. БЕЗ ПАНИКИ, ОПЕРАТИВНО ПОКИНУТЬ ТЕРРИТОРИЮ АКАДЕМИИ ИСКЛЮЧИВ ПЕРЕДВИЖЕНИЕ ЧЕРЕЗ ЗОНУ ОПАСНОСТИ: 1-й ЭТАЖ, ХОЛЛ ЦЕНТРАЛЬНОГО ВХОДА. СОБЛЮДАЙТЕ СПОКОЙСТВИЕ!»; - при неисправности системы транслировать информацию любым доступным способом через сотрудников ЧОО, в том числе с использованием переносных систем громкоговорящей связи (ГГС), 	<p>ПЕРВООЧЕРЕДНЫЕ МЕРЫ</p> <ul style="list-style-type: none"> - при получении информации об обнаружении в здании предмета, схожего с СВУ, зафиксировать время поступления сообщения и данные абонента, передавшего информацию, либо время фиксации события через систему видеоконтроля; - заблокировать/закрыть вход в ДС; - по средствам оперативной связи (выделенный телефон/рация) незамедлительно обеспечить прибытие подменного работника ДС в помещение дежурной службы. Контроль доступа в помещение ДС осуществлять через имеющуюся систему видеонаблюдения; - провести активацию системы голосового оповещения и дважды, разборчиво передать сообщение (пример): «ВНИМАНИЕ! ЭВАКУАЦИЯ! ОБНАРУЖЕНА БОМБА! ПЕРСОНАЛУ И СТУДЕНТАМ, ПРЕКРАТИТЬ РАБОЧИЙ И УЧЕБНЫЙ ПРОЦЕСС. БЕЗ ПАНИКИ, ОПЕРАТИВНО ПОКИНУТЬ ТЕРРИТОРИЮ АКАДЕМИИ ИСКЛЮЧИВ ПЕРЕДВИЖЕНИЕ ЧЕРЕЗ ЗОНУ ОПАСНОСТИ: 1-й ЭТАЖ, ХОЛЛ ЦЕНТРАЛЬНОГО ВХОДА. СОБЛЮДАЙТЕ СПОКОЙСТВИЕ!»; - при неисправности системы транслировать информацию любым доступным способом через сотрудников ЧОО, в том числе с использованием переносных систем громкоговорящей связи (ГГС),

	<p>миную зону опасности;</p> <ul style="list-style-type: none"> - согласно утвержденной схемы оповещения произвести оперативное информирование территориальных органов безопасности (ФСБ РФ), УВД ЦАО, ЦУКС ЦАО ГУ МЧС, а также Минкультуры РФ с фиксацией времени событий. Сообщить о происшествии. - после информирования территориальных органов безопасности обеспечить передачу тревожного сообщения заместителю начальника УЭиФХД Академии, либо лицу его замещающего и зафиксировать время события; - обеспечить передачу уточняющей информации проректору по общим вопросам Академии, либо лицу его замещающего каждые 10 минут с момента регистрации происшествия; - не покидать пункт ДС до особого распоряжения; - после отработки схемы оповещения находиться в постоянном взаимодействии с территориальными службами безопасности, оперативными службами, руководящим составом Академии, - обеспечить содействие прибывающим оперативным группам в части предоставления объективной информации с использованием системы видеомониторинга, а также посредством получаемых сообщений и текстовой информации. - обеспечить рабочее взаимодействие со старшим смены ЧОО и управление имеющимися силами и средствами для проведения эвакуации <p>ДОПОЛНИТЕЛЬНЫЕ МЕРЫ</p> <ul style="list-style-type: none"> - после нейтрализации угрозы провести активацию системы голосового оповещения и дважды, разборчиво передать сообщение (пример): «ВНИМАНИЕ! УГРОЗА ВЗРЫВА УСТРАНЕНА! ОРГАНИЗОВАТЬ СБОР ОБУЧАЮЩИХСЯ ДЛЯ ПРОВЕРКИ ЧИСЛЕННОГО СОСТАВА И ПРОВЕСТИ МЕРОПРИЯТИЯ ПО 	<p>миную зону опасности;</p> <ul style="list-style-type: none"> - согласно утвержденной схемы оповещения произвести оперативное информирование территориальных органов безопасности (ФСБ РФ), УВД ЦАО, ЦУКС ЦАО ГУ МЧС, а также Минкультуры РФ с фиксацией времени событий. Сообщить о происшествии. - после информирования территориальных органов безопасности обеспечить передачу тревожного сообщения заместителю начальника УЭиФХД Академии, либо лицу его замещающего и зафиксировать время события; - обеспечить передачу уточняющей информации проректору по общим вопросам Академии, либо лицу его замещающего каждые 10 минут с момента регистрации происшествия; - не покидать пункт ДС до особого распоряжения; - после отработки схемы оповещения находиться в постоянном взаимодействии с территориальными службами безопасности, оперативными службами, руководящим составом Академии, - обеспечить содействие прибывающим оперативным группам в части предоставления объективной информации с использованием системы видеомониторинга, а также посредством получаемых сообщений и текстовой информации. - обеспечить рабочее взаимодействие со старшим смены ЧОО и управление имеющимися силами и средствами для проведения эвакуации <p>ДОПОЛНИТЕЛЬНЫЕ МЕРЫ</p> <ul style="list-style-type: none"> - после нейтрализации угрозы провести активацию системы голосового оповещения и дважды, разборчиво передать сообщение (пример): «ВНИМАНИЕ! УГРОЗА ВЗРЫВА УСТРАНЕНА! ОРГАНИЗОВАТЬ СБОР ОБУЧАЮЩИХСЯ ДЛЯ ПРОВЕРКИ ЧИСЛЕННОГО СОСТАВА И ПРОВЕСТИ МЕРОПРИЯТИЯ ПО
--	---	---

	<i>ЛИКВИДАЦИИ ПОСЛЕДСТВИЙ ПРОИСШЕСТВИЯ.»</i>	<i>ЛИКВИДАЦИИ ПОСЛЕДСТВИЙ ПРОИСШЕСТВИЯ.»</i>
--	--	--

Категория персонала	ДЕЙСТВИЯ	
	Взрывное устройство обнаружено на входе (при попытке проноса)	Взрывное устройство обнаружено в здании
Руководство (Ректор/ проректор по общим вопросам/заместитель начальника УЭиФХД)	<ul style="list-style-type: none"> - при получении информации об обнаружении в ходе осмотра запрещенного к проносу предмета, незамедлительно проинформировать должностных лиц согласно схемы оповещения (Приложение № 2) и Минкультуры РФ; - прекратить учебный и рабочий процессы в Академии; - обеспечить передачу объективной информации и взаимодействие с территориальными службами безопасности, оперативными службами, структурными подразделениями; - удостовериться в передаче по СОУЭ тревожного сообщения, а в случае несрабатывания (отказа, уничтожения) - любым доступным способом; - контролировать процесс эвакуации, усиление охраны и контроля пропускного и внутриобъектового режимов, а также прекращение доступа людей и транспортных средств на объект (кроме оперативных служб); - получать уточненную информацию по обстановке каждые 10 минут от работника ДС Академии. 	<ul style="list-style-type: none"> - при получении информации об обнаружении в здании предмета, схожего с СВУ, незамедлительно проинформировать должностных лиц согласно схемы оповещения (Приложение № 2) и Минкультуры РФ; - прекратить учебный и рабочий процессы в Академии; - обеспечить передачу объективной информации и взаимодействие с территориальными службами безопасности, оперативными службами, структурными подразделениями; - удостовериться в передаче по СОУЭ тревожного сообщения, а в случае несрабатывания (отказа, уничтожения) - любым доступным способом; - контролировать процесс эвакуации, усиление охраны и контроля пропускного и внутриобъектового режимов, а также прекращение доступа людей и транспортных средств на объект (кроме оперативных служб); - получать уточненную информацию по обстановке каждые 10 минут от работника ДС Академии.

Категория персонала	ДЕЙСТВИЯ	
	Взрывное устройство обнаружено на входе (при попытке проноса)	Взрывное устройство обнаружено в здании
Служащие/профессорско-преподавательский состав/ концертмейстеры/ работники	<p>ПЕРВООЧЕРЕДНЫЕ МЕРЫ</p> <ul style="list-style-type: none"> - находиться на безопасном расстоянии (Приложение № 1) от взрывного устройства до прибытия руководителя и далее действовать в соответствии с его указаниями; - при объявлении эвакуации приступить к эвакуации, уводя за собой обучающихся, находящихся поблизости и далее действовать в соответствии с планом эвакуации; - при нахождении в помещении, не допуская паники обеспечить отключение всех имеющихся в помещении средств связи и иных приборов (приспособлений), в том числе предназначенных для обеспечения учебного процесса; - обеспечить проведение эвакуации обучающихся, при возможности с личными (ценными) вещами, теплой одеждой к месту сбора в соответствии с планом эвакуации (в зимний период принять все возможные меры к исключению случаев обморожения обучающихся); - убедившись в полной эвакуации из помещения с внешней стороны дверей поставить отметку «ЭВАКУИРОВАНО» любым доступным способом; - по указанию руководителя осуществить проверку помещений на предмет эвакуации людей и о результатах сообщить руководителю или назначенному им лицу; - по указанию руководителя обеспечить информирование о временном прекращении учебного процесса; - после завершения работы оперативных служб и по распоряжению руководителя обеспечить проведение мероприятий по ликвидации последствий происшествия. 	<p>ПЕРВООЧЕРЕДНЫЕ МЕРЫ</p> <ul style="list-style-type: none"> - при нахождении рядом с обнаруженным предметом, похожим на взрывное устройство, оперативно отвести окружающих на безопасное расстояние; - обеспечить незамедлительное информирование руководителя и работника ДС об обнаружении взрывного устройства любым доступным способом; - находиться на безопасном расстоянии (Приложение № 1) от взрывного устройства до прибытия руководителя и далее действовать в соответствии с его указаниями; - при объявлении эвакуации приступить к эвакуации, уводя за собой обучающихся, находящихся поблизости и далее действовать в соответствии с планом эвакуации; - при нахождении в помещении, не допуская паники обеспечить отключение всех имеющихся в помещении средств связи и иных приборов (приспособлений), в том числе предназначенных для обеспечения учебного процесса; - обеспечить проведение эвакуации обучающихся, при возможности с личными (ценными) вещами, теплой одеждой к месту сбора в соответствии с планом эвакуации (в зимний период принять все возможные меры к исключению случаев обморожения обучающихся); - убедившись в полной эвакуации из помещения с внешней стороны дверей поставить отметку «ЭВАКУИРОВАНО» любым доступным способом; - по указанию руководителя осуществить проверку помещений на предмет эвакуации людей и о результатах сообщить руководителю или назначенному

	<p>ДОПОЛНИТЕЛЬНЫЕ МЕРЫ</p> <ul style="list-style-type: none"> - по возможности отключить на объекте электричество и газоснабжение, предварительно убедившись в отсутствии людей в лифтах и других помещениях, выход из которых может быть заблокирован при отключении электричества. Отключение не производится в случаях, когда взрывное устройство каким-либо образом соединено с указанными коммуникациями; - по возможности открыть все окна и двери для рассредоточения ударной волны. 	<ul style="list-style-type: none"> им лицу; - по указанию руководителя обеспечить информирование о временном прекращении учебного процесса; - после завершения работы оперативных служб и по распоряжению руководителя обеспечить проведение мероприятий по ликвидации последствий происшествия. <p>ДОПОЛНИТЕЛЬНЫЕ МЕРЫ</p> <ul style="list-style-type: none"> - по возможности отключить на объекте электричество и газоснабжение, предварительно убедившись в отсутствии людей в лифтах и других помещениях, выход из которых может быть заблокирован при отключении электричества. Отключение не производится в случаях, когда взрывное устройство каким-либо образом соединено с указанными коммуникациями; - по возможности открыть все окна и двери для рассредоточения ударной волны.
--	--	--

Категория персонала	ДЕЙСТВИЯ	
	Взрывное устройство обнаружено на входе (при попытке проноса)	Взрывное устройство обнаружено в здании
Студенты/обучающиеся/ абитуриенты	<ul style="list-style-type: none"> - проследовать на безопасное расстояние (Приложение № 1) от предполагаемого взрывного устройства (места его проноса или провоза); - действовать по распоряжению руководителя, охранника или работника организации; - в случае эвакуации сохранять спокойствие, отключить средства связи; - оказывать помощь и поддержку другим обучающимся только по указанию работников организации. 	<ul style="list-style-type: none"> - не трогать и не приближаться к оставленным другими лицами (бесхозным) предметам; - в случае обнаружения оставленного другими лицами (бесхозного) предмета, сообщить ближайшему работнику организации, либо обучающемуся старшего возраста; - проследовать на безопасное расстояние (Приложение № 1) от предполагаемого взрывного устройства (места его проноса или провоза); - действовать по распоряжению руководителя, охранника или работника организации; - в случае эвакуации сохранять спокойствие, отключить средства связи;

- оказывать помощь и поддержку другим обучающимся только по указанию работников организации.

Захват заложников	
Категория персонала	ДЕЙСТВИЯ
Старший смены частной охранной организации (ЧОО)/сотрудники ЧОО	<p>ПЕРВООЧЕРЕДНЫЕ МЕРЫ</p> <ul style="list-style-type: none"> - обеспечить незамедлительную передачу тревожного сообщения руководству ЧОО, работнику ДС, проректору по общим вопросам Академии, по возможности зафиксировать время события. - активировать кнопку тревожной сигнализации; - при непосредственном контакте с преступниками не допускать действий, которые могут спровоцировать их к применению оружия, взрывных устройств, иных опасных предметов и веществ; - выполнять требования преступников, если это не связано с причинением ущерба жизни и здоровью людей; - не противоречить преступникам, не рисковать жизнью окружающих и своей собственной, не вступать с ними в переговоры по своей инициативе; - на совершение любых действий спрашивать разрешение у преступников; - систему оповещения не использовать; - обеспечить открытие и доступность коридоров и эвакуационных выходов; - осуществлять контроль за проведением эвакуации людей в соответствии с планом эвакуации; - обеспечить беспрепятственный доступ оперативных служб к месту происшествия; - находиться на объекте до прибытия оперативных служб и в дальнейшем действовать в соответствии с указаниями руководства; - после завершения работы оперативных служб и по распоряжению руководства обеспечить проведение мероприятий по ликвидации последствий происшествия. <p>ДОПОЛНИТЕЛЬНЫЕ МЕРЫ</p> <p>При возможности (отсутствии угрозы себе и окружающим) сообщить о происшествии и требованиях преступников старшему смены охраны и администрации объекта;</p> <ul style="list-style-type: none"> - при возможности поддерживать постоянную связь с дежурной частью службы охраны, работником ДС, а также прибывающими сотрудниками оперативных служб, докладывая о принимаемых мерах и складывающейся на месте происшествия обстановке.
Работник дежурной службы (ДС)	<p>ПЕРВОЧЕРЕДНЫЕ МЕРЫ</p> <ul style="list-style-type: none"> - при поступлении информации о взятии заложников, зафиксировать время поступления сообщения и данные абонента, передавшего информацию. Оперативно заблокировать/закрывать вход в ДС; - согласно утвержденной схемы обеспечить незамедлительную передачу тревожного сообщения территориальным

	<p>органам безопасности (ФСБ РФ), УВД ЦАО, ЦУКС ЦАО ГУ МЧС , Минкультуры РФ, заместителю начальника УЭиФХД Академии, по возможности зафиксировать время события;</p> <ul style="list-style-type: none"> - систему голосового оповещения не использовать; - не покидать пункт ДС; - при непосредственном контакте с преступниками не допускать действий, которые могут спровоцировать их к применению оружия, взрывных устройств, иных опасных предметов и веществ; - выполнять требования преступников, если это не связано с причинением ущерба жизни и здоровью людей; - не противоречить преступникам, не рисковать жизнью окружающих и своей собственной, не вступать с ними в переговоры по своей инициативе; - на совершение любых действий спрашивать разрешение у преступников. <p>ДОПОЛНИТЕЛЬНЫЕ МЕРЫ</p> <ul style="list-style-type: none"> - по возможности поддерживать постоянную связь со старшим смены ЧОО, сообщая об изменении ситуации с использованием системы видеоконтроля, при возможности отслеживать действия нарушителя и сообщать об этом руководству объекта любым доступным способом.
<p>Руководство (Ректор/ проректор по общим вопросам/ заместитель начальника УЭиФХД)</p>	<p>ПЕРВОЧЕРЕДНЫЕ МЕРЫ</p> <ul style="list-style-type: none"> - незамедлительно информировать о захвате заложников руководящий состав согласно схемы оповещения (Приложение № 2) и Минкультуры РФ; - незамедлительно прибыть к месту захвата заложников и не приближаясь к нарушителю, оценить обстановку и принять решение о направлениях и способах эвакуации людей; - при возможности лично и через назначенных лиц вести наблюдение за нарушителем и его перемещениями, находясь на безопасном удалении до прибытия оперативных служб; - по собственной инициативе в переговоры с нарушителем не вступать и иными действиями его не провоцировать; - обеспечить эвакуацию людей в соответствии с планом эвакуации, в той части объекта, которая не находится под контролем нарушителя без использования системы оповещения; - по завершении эвакуации дать указание об информировании о временном прекращении учебного процесса; - обеспечить беспрепятственный доступ к месту происшествия оперативных служб; - по прибытии оперативных служб действовать согласно их распоряжениям; - после завершения работы оперативных служб и по их рекомендациям обеспечить через назначенных лиц проведение мероприятий по ликвидации последствий происшествия. <p>ДОПОЛНИТЕЛЬНЫЕ МЕРЫ</p> <ul style="list-style-type: none"> - обеспечить любыми доступными способами вывод людей из опасной зоны, при невозможности прекратить всякого рода передвижения; - обеспечить любым доступным способом информирование людей, находящихся в близлежащих к опасной зоны помещениях, о происшествии и необходимости блокирования входов в целях недопущения захвата большего

<p>Служащие/профессорско-преподавательский состав/концертмейстеры/работники</p>	<p>числа заложников и перемещения нарушителя в более защищенное место.</p> <p>ПЕРВОЧЕРЕДНЫЕ МЕРЫ</p> <ul style="list-style-type: none"> - при нахождении рядом с местом захвата заложников попытаться покинуть опасную зону, уводя за собой находящихся поблизости людей; - при невозможности таких действий оставаться на месте, не провоцировать нарушителя, выполнять его требования, не допускать паники среди обучающихся и персонала, не переключать на себя внимание нарушителя; - при нахождении в помещении вблизи места захвата заложников, обеспечить блокирование входов всеми доступными средствами, в том числе мебелью; - принять меры к прекращению паники и громких разговоров (звуков) в помещении; - обеспечить размещение людей наиболее безопасным из возможных способов, как можно дальше от входов, ближе к капитальным стенам, ниже уровня оконных проемов, под прикрытием мебели; - принять меры к переводу всех имеющихся в помещении средств связи и иных приборов (приспособлений), в том числе предназначенных для обеспечения учебного процесса в беззвучный режим либо их отключению; - не допускать общения обучающихся и персонала по любым средствам связи; - ожидать прибытия оперативных служб, разблокировать входы и покидать помещения только по команде руководства либо оперативных служб; - во время проведения операции по освобождению: лечь на пол лицом вниз, голову закрыть руками и не двигаться; - по возможности держаться подальше от проемов дверей и окон; - при ранении постараться не двигаться с целью уменьшения потери крови; - не бежать навстречу сотрудникам, проводящим операцию, или от них, так как они могут посчитать бегущих за преступников. <p>ДОПОЛНИТЕЛЬНЫЕ МЕРЫ</p> <ul style="list-style-type: none"> - обеспечить передачу информации о захвате заложников руководству любым доступным способом при возможности; - обеспечить информирование оперативных служб любым доступным способом при возможности; - при нахождении вне опасной зоны (далеко от места захвата заложников) обеспечить проведение эвакуации людей, при возможности с личными (ценными) вещами, теплой одеждой к месту сбора в соответствии с планом эвакуации (в зимний период принять все возможные меры к исключению случаев обморожения обучающихся); - убедившись в полной эвакуации из помещения при возможности закрыть входы; - по указанию руководства осуществить проверку помещений на предмет эвакуации людей, о результатах сообщить руководству; - по указанию руководства обеспечить информирование о временном прекращении учебного процесса; - после завершения работы оперативных служб и по распоряжению руководства обеспечить проведение мероприятий по ликвидации последствий происшествия.
--	---

**Студенты/обучающиеся/
абитуриенты**

ПЕРВОЧЕРЕДНЫЕ МЕРЫ

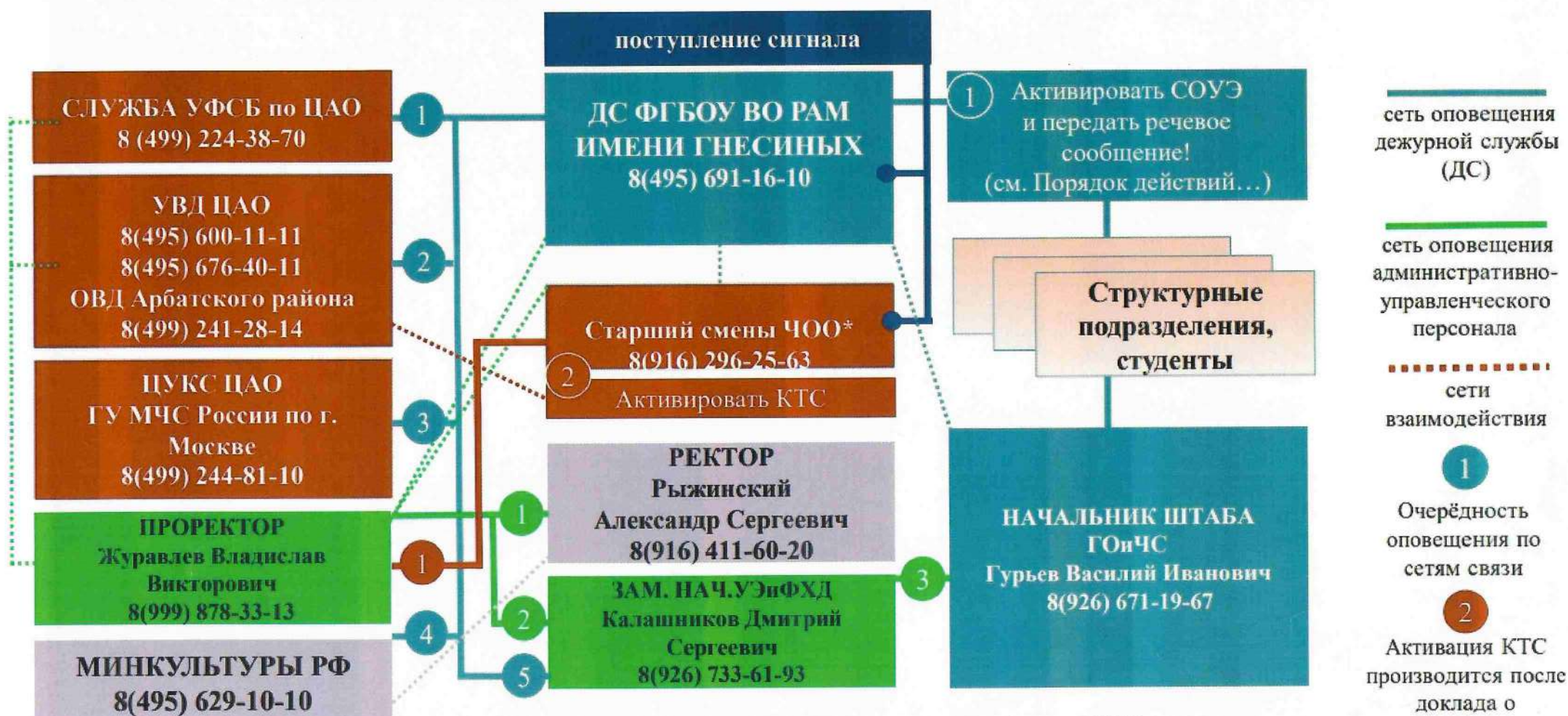
- при нахождении рядом с местом захвата заложников попытаться покинуть опасную зону, при невозможности таких действий оставаться на месте, не провоцировать нарушителя, выполнять его требования, сохранять спокойствие и не допускать паники, вести себя как можно незаметнее и не переключать на себя внимание нарушителя;
 - при нахождении в помещении вблизи места захвата заложников помочь работникам организации заблокировать входы, в том числе с помощью мебели (самостоятельно заблокировать входы, если рядом не оказалось работника), сохранять спокойствие, разговаривать тихо, внимательно слушать и выполнять указания работника организации;
 - разместиться наиболее безопасным из возможных способов: как можно дальше от входов, ближе к капитальным стенам, ниже уровня оконных проемов, под прикрытием мебели;
 - переключить средства связи в бесшумный режим либо выключить их;
 - оказать помощь и поддержку другим обучающимся только по указанию работника организации;
 - разблокировать выходы и выходить из помещения только по указанию работника организации, руководителя или оперативных служб;
 - во время проведения операции по освобождению: лечь на пол лицом вниз, голову закрыть руками и не двигаться; по возможности держаться подальше от проемов дверей и окон;
- при ранении постараться не двигаться с целью уменьшения потери крови;
не бежать навстречу сотрудникам, проводящим операцию, или от них, так как они могут посчитать бегущих за преступников.

**РЕКОМЕНДУЕМЫЕ РАССТОЯНИЯ
ДЛЯ ЭВАКУАЦИИ И ОЦЕПЛЕНИЯ
ПРИ ОБНАРУЖЕНИИ ВЗРЫВНОГО УСТРОЙСТВА
ИЛИ ПОХОЖЕГО НА НЕГО ПРЕДМЕТА**

1.	Граната РГД-5	не менее 50 метров
2.	Граната Ф-1	не менее 200 метров
3.	Тротиловая шашка массой 200 граммов	45 метров
4.	Тротиловая шашка массой 400 граммов	55 метров
5.	Пивная банка 0,33 литра	60 метров
6.	Мина МОН-50	85 метров
7.	Чемодан (кейс)	230 метров
8.	Дорожный чемодан	350 метров
9.	Автомобиль типа “Жигули”	460 метров
10.	Автомобиль типа “Волга”	580 метров
11.	Микроавтобус	920 метров
12.	Грузовая автомашина (фургон)	1240 метров

СХЕМА

ОПОВЕЩЕНИЯ ДОЛЖНОСТНЫХ ЛИЦ ФГБОУ ВО РАМ ИМЕНИ ГНЕСИНЫХ, СТРУКТУРНЫХ ПОДРАЗДЕЛЕНИЙ И ТЕРРИТОРИАЛЬНЫХ ОРГАНОВ БЕЗОПАСНОСТИ ПРИ СОВЕРШЕНИИ (УГРОЗЕ СОВЕРШЕНИЯ) ПРЕСТУПЛЕНИЙ ТЕРРОРИСТИЧЕСКОЙ НАПРАВЛЕННОСТИ



* при совершении (угрозе совершения) преступлений террористической направленности старший смены ЧОО перемещается в помещение ДС, откуда осуществляет управление силами и средствами охраны, а также необходимое взаимодействие